



**SADZĪVES PAKALPOJUMU ĒKA**

**„ZĪTARI”**

**KOLKAS PAGASTS, DUNDAGAS NOVADS**

**TEHNISKĀS APSEKOŠANAS ATZINUMS**

**02/2018 (7)**

**Andris Girniuss**

LBS būvsertifikāti : Nr.4-00636 (darbības sfēras Nr.18-20-00186)  
(darbības sfēras Nr.19-20-00006)  
(darbības sfēras Nr.20-20-00265)  
Nr.5-00514 (darbības sfēras Nr.34-20-00125)  
(darbības sfēras Nr.35-20-00001)  
(darbības sfēras Nr.36-20-00157)  
Nr.20-5006  
LSGŪTIS sertifikāti: Nr.50-3375  
Nr. 4-00636 (darbības sfēras Nr.23-50-00540)  
Nr. 5-00514 (darbības sfēras Nr.39-50-00305)

Talsi, Kr.Valdemāra iela 8-3

Mob. tel.: 26555313

Fax : 632 23481

e-pasts : girniuss@inbox.lv

**BŪVES TEHNISKĀ APSEKOŠANA**

**SADZĪVES PAKALPOJUMU ĒKA**

**„Zītari”**

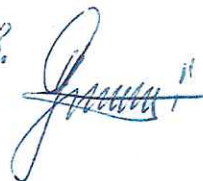
**Kolka, Kolkas pagasts, Dundagas novads**

Kadastra apzīmējums: **8862 007 0191 001**

Pasūtītājs: Dundagas novada pašvaldība

Apsekošanas uzdevuma izsniegšanas datums: 02.02.2018.

Atzinums izsniegts: 26.02.2018.



LBS



ANDRIS GIRIŅŠ  
ĒKU TEHNISKĀ  
APSEKOŠANA  
Ser. Nr. 20 5915  
2018 g. 26 FEBRUĀRĪ

LATAK-S3-176

LATVIJAS BŪVINŽENIERU SAVIENĪBAS  
BŪVNICĪBAS SPECIĀLISTU SERTIFIKĀCIJAS INSTITŪCIJAS

# BŪVPRAKSES SERTIFIKĀTS

NEREGLAMENTĒTĀ SPĒKA

Nr. 20-5006

ANDRIM GIRIŅŠAM  
PK 160354-12512

Izdots saskaņā ar Latvijas Būvinženeru savienības Būvniecības speciālistu  
sertifikācijas institūcijas

2013. gada 13. februāra lēmumu Nr. 360,  
par pastāvīgās prakses tiešām būvniecībā sekojošās atļautajās darbības jomās:

Ēku tehniskā apsekošana

Derīgs

Ir spēkā

līdz 13.02.2018.

kopš 20.02.2008.

Sertifikāts izsniegts atbilstoši LBS BSSI 2010.g. 10. februāra Nolikumam

„Par būvniecības speciālistu sertificēšanu”.

Sertifikāta saņēmējs apņēmis savā darbībā ievērot Latvijas Republikas likumus  
un pastāvošos būvniecības normatīvus, kā arī Būvspeciālistu ētikas kodeksu.

LBS BSSI galvenais administrators



Mārciņš Straume

**LATVIJAS BŪVINŽENIERU SAVIENĪBAS**  
**BŪVNICĪBAS SPECIĀLISTU SERTIFIKĀCIJAS INSTITŪCIJA**

Krišjāņa Barona iela 99, Rīga, LV-1012 Tālr.: 67845910; 29172287 Fakss: 67845929  
lbs@apollo.lv [www.buvinzenierusavieniba.lv](http://www.buvinzenierusavieniba.lv)

**LĒMUMS**

Rīgā

19.08.2015. Nr. 408

ANDRIS GIRNIUSAM  
ĒKU TEHNISKAJĀ  
APSEKOŠANĀ

16. FEBRUĀRĪ

Andrim Girniusam

K.Valdemāra iela 8 – 3, Talsi, LV 3201

Par būvspeciālista tiesībām

veikt patstāvīgo praksi

ar šā lēmuma pieņemšanas dienu aktualizēt informāciju Būvniecības informācijas sistēmā, reģistrējot Andrim Girniusam personas kods 160354-12512, būvprakses sertifikātus (darbības sfēras skat. lēmuma pielikumā):

- 1) ēku būvdarbu vadīšanā Nr. 4-00636
- 2) restaurācijas darbu vadīšanā Nr. 4-00635
- 3) ēku būvdarbu būvuzraudzībā Nr. 5-00514
- 4) restaurācijas darbu būvuzraudzībā Nr. 5-00514

Pamatojoties uz Ministru kabineta 07.10.2014. noteikumu Nr.610 „Būvspeciālistu kompetences noteikšanas un patstāvīgās prakses uzraudzības noteikumi” 54.punktu, būvspeciālistam Andrim Girniusam personas kods 160354-12512, reģistrētas patstāvīgās prakses tiesības šādās darbības sfērās:

Darbības sfēras Nr.	Darbības sfēra	Termiņš
18-20-00186	Ēku būvdarbu vadīšana	31.12.2020.
34-20-00125	Ēku būvdarbu būvuzraudzība	31.12.2020.
19-20-00006	Restaurācijas darbu vadīšanā	31.12.2020.
35-20-00001	Restaurācijas darbu būvuzraudzībā	31.12.2020.

Būvspeciālista sertifikāta aktuālā informācija pieejama Būvniecības informācijas sistēmas tīmekļa vietnē [https://bis.gov.lv/bisp/lv/specialist\\_certificates](https://bis.gov.lv/bisp/lv/specialist_certificates).

LBS BSSI Galvenais administrators

M.Straume

## APSEKOŠANAS UZDEVUMS

### A. Vispārējie dati

1. Objekta nosaukums:

*Sadzīves pakalpojumu ēka*

2. Objekta adrese:

*„Zītari”, Kolka, Kolkas pagasts, Dundagas novads*

3. Pasūtītājs:

*Dundagas novada pašvaldība*

4. Celtniecības darbu raksturs:

---

5. Projektēšanas stadija:

---

6. Sadaļa:

*Būves tehniskās apsekošanas atzinums*

7. Objekta apjoms :

*Divi virszemes stāvi un jumts*

8. Galvenās būvkonstrukcijas:

*Pamati, nesošās sienas, pārsegumi, logu un durvju ailes, kāpnes, starpsienas, dūmeņi un jumts*

### B. Projekta sastāvs

- I. *Paskaidrojuma raksts* par būves daļām un darbiem ( pēc LBN 405-15 „Būvju tehniskā apsekošana” ). Apsekotas tikai tās **būves daļas**, kas norādītas apsekošanas uzdevumā:

- **Būves daļas**

4.1. *Veiktie atsegumi un skatrakumi (ja tādi nepieciešami)*

4.2. *Pamati*

---

- 4.3. *Būves aizsargapmales*
  - 4.4. *Pamatu hidroizolācija*
  - 4.5. *Pamatu drenāža*
  - 4.6. *Nesošās ārsienas*
  - 4.7. *Nesošās iekšsienas*
  - 4.8. *Ailu pārsedzes*
  - 4.9. *Karkasa elementi: kolonnas, sijas*
  - 4.10. *Pašnesošās sienas*
  - 4.11. *Ārsienu šuvju hermetizācija*
  - 4.12. *Pagraba pārsegums un siltinājums*
  - 4.13. *Starpstāvu pārsegumi*
  - 4.14. *Bēniņu pārsegums un siltinājums*
  - 4.15. *Būves telpiskās noturības elementi*
  - 4.16. *Jumta nesošās konstrukcijas*
  - 4.17. *Jumta klājs*
  - 4.18. *Jumta segums*
  - 4.19. *Jumta norobežojošās konstrukcijas*
  - 4.20. *Jumta apdares elementi*
  - 4.21. *Jumta lietussūdens novadīšanas sistēma*
  - 4.22. *Virszemes ūdeņu novadīšanas sistēma*
  - 4.23. *Jumta ventilācija*
  - 4.24. *Balkoni un lodžijas*
  - 4.25. *Ieejas mezgli*
  - 4.26. *Lieveņi, ieejas jumtiņi*
  - 4.27. *Iekšējās kāpnes*
-

- 4.28. *Avārijas/evakuācijas kāpnes*
- 4.29. *Ugunsdzēsēju kāpnes*
- 4.30. *Starpsienas*
- 4.31. *Grīdas*
- 4.32. *Ailu aizpildījumi: logi*
- 4.33. *Ailu aizpildījumi; durvis*
- 4.34. *Apkures krāsnis, virtuves pavardi*
- 4.35. *Dūmeņi*
- 4.36. *Ventilācijas šahtas un kanāli*
- 4.37. *Liftu šahtas*
- 4.38. *Iekšējā apdare*
- 4.39. *Ārējā apdare un arhitektūras detaļas*
- 4.40. *Vides pieejamība*

- **Iekšējie inženiertīkli**

- 5.1. *Aukstā ūdens un kanalizācijas cauruļvadi, ventiļi, krāni, ūdens patēriņa skaitītāji*
  - 5.2. *Sanitārtehniskās iekārtas*
  - 5.3. *Karstā ūdens cauruļvadi, to izolācija, ventiļi, krāni, ūdens sildītāji, ūdens patēriņa skaitītāji, citi elementi*
  - 5.4. *Ugunsdzēsības ūdensvads*
  - 5.5. *Dūmu aizsardzības sistēma*
  - 5.6. *Apkures sistēmas cauruļvadi, to izolācija*
  - 5.7. *Centrālapkures radiatori*
  - 5.8. *Siltummezgls, siltumenerģijas patēriņa skaitītājs*
  - 5.9. *Ventilācijas un gaisa kondicionēšanas iekārta*
-

- 5.10. *Atkritumu vadi un kameras*
- 5.11. *Gāzesvadi un iekārtas*
- 5.12. *Elektroinstalācija*
- 5.13. *Apsardzes un signalizācijas iekārtas*
- 5.14. *Videonovērošanas sistēmas*

- **Ārējie inženiertīkli**

- 6.1. *Ūdensapgāde*
- 6.2. *Kanalizācija*
- 6.3. *Drenāžas sistēma*
- 6.4. *Siltumapgāde*
- 6.6. *Elektroapgāde*
- 6.7. *Zibensaizsardzība*

**7. *Atbilstība LBN 002-15 „Ēku norobežojošo konstrukciju siltumtehnika”***

**II. *Grafiskie materiāli***

*Iespējamās apsekošanas kartogrammas un grafiskie zīmējumi*

*Fotofiksācija ar aprakstiem un paskaidrojumiem*

*Pielikumi*

**III. *Kopsavilkums***

*Secinājumi*

*Ieteikumi*

**IV. *Būves tehniskās apsekošanas lieta*** un grafiskie materiāli Pasūtītājam izsniedzami izdrukas veidā 1 (vienā) oriģinālā eksemplārā un elektroniskā versijā - datu nesējā (CD).

Sastādīja:

Apstiprināja:



/Andris Girniuss/  
( vārds, uzvārds)

/Aldis Pinkens  
( vārds, uzvārds)

02.02.2018.

## 1. VISPĀRĪGĀS ZINĀS

---

KURZEMES RAJONA TIESAS ZEMESGRĀMATU NODAĻA  
 Kolkas pagasta zemesgrāmatas nodalījums Nr. 100000191306  
 Kadastra numurs: 8862 007 0191  
 Nosaukums: Zītari  
 Adrese: "Zītari", Kolkas pag., Dundagas nov.

Ieraksta Nr.	I. daļa 1. iedaļa Nekustams īpašums, servitūti un reālnastas	Daļa	Platība, lielums
1.1.	Zemes gabals ar kadastra apzīmējumu 8862 007 0191. Uz zemes gabala atrodas divstāvu ķieģeļu mūra ēka un vienkārtīga koka ēka. Žurn. Nr. 300001196614, lēmums 27.10.2005, tiesnesis Andris Ozols		0.3418 ha

Ieraksta Nr.	I. daļa 2. iedaļa No nekustama īpašuma atdalītie zemes gabali, servitūtu un reālnastu pārgrozījumi un dzēsumi	Daļa	Platība, lielums
Nav ierakstu			

Ieraksta Nr.	II. daļa 1. iedaļa Īpašnieks, dzimšanas gads, vieta, personas/nodokļu maksātāja kods, tiesību pamats	Daļa	Summa
1.1.	Īpašnieks: Kolkas pagasta pašvaldība, nodokļu maksātāja kods 90000041949. Pamats : LR 1995.gada 29.marta likuma "Par valsts un pašvaldību zemes īpašuma tiesībām un to nostiprināšanu zemesgrāmatās" 3.panta 2 daļa, LR Ministru Padomes 1991.gada 1.jūlija lēmums Nr.171, Talsu rajona TDP 1992.gada 20.marta lēmums un 1992.gada 1.aprīļa nodošanas akts un Kolkas pagasta pašvaldības 2005.gada 27.aprīļa uzziņa Nr.68. Žurn. Nr. 300001196614, lēmums 27.10.2005, tiesnesis Andris Ozols	1	

Ieraksta Nr.	II. daļa 2. iedaļa Atzīmes par maksātnespēju, piedziņas vēršanu, aizliegumiem, pēcmantinieku iecelšanu un mantojuma līgumiem	Daļa	Summa
Nav ierakstu			

Ieraksta Nr.	III. daļa 1. iedaļa Lietu tiesības, kas apgrūtinā nekustamu īpašumu	Daļa	Platība, lielums
1.1.	Atzīme : Aizsargjosla gar elektrisko tīklu gaisvadu līniju ar nominālo spriegumu 0,4 kV.		0.0477 ha
1.2.	Atzīme : Aizsargjosla gar gaisvadu sakaru līniju.		0.0037 ha
1.3.	Atzīme : Aizsargjosla gar apakšzemes kabeļu sakaru līniju.		0.0013 ha
1.4.	Atzīme : Aizsargjosla gar elektrisko tīklu kabeļlīniju.		0.0009 ha
1.5.	Atzīme : Aizsargjosla gar autoceļu P 121.		0.1422 ha
1.6.	Atzīme : Atrodas Slīteres nacionālā parka neitrālajā zonā.		0.3418 ha
1.7.	Atzīme : Rīgas jūras līča ierobežotas saimnieciskās darbības josla. Pamats: Kolkas pagasta pašvaldības 2005.gada 27.aprīļa uzziņa Nr.68. Žurn. Nr. 300001196614, lēmums 27.10.2005, tiesnesis Andris Ozols		0.3418 ha

Ieraksta Nr.	III. daļa 2. iedaļa Pārgrozījumi 1. iedaļas ierakstos, ierakstu un pārgrozījumu dzēsumi	Daļa	Platība, lielums
Nav ierakstu			



LATVIJAS REPUBLIKA

Talsu rajona  
Kolkas pagasta

**ZĪTARI**

Zemes kadastra Nr. 8862-007-0191

**ZEMES ROBEŽU PLĀNS**

Robežas noteiktas atbilstoši:

1997.gada 28.novembra Kolkas pagasta zemes komisijas lēmumam Nr.63

Plāns sastādīts pēc 2004.gada uzmērīšanas materiāliem mērogā 1:1000

Zemes gabala kopplatība ir 0.3418 ha

Zemes īpašums reģistrēts Talsu rajona Zemesgrāmatu nodaļas

Kolkas pagasta zemesgrāmatā

2005.gada 27. oktobrī

Nodaļuma(folijas)Nr. 1000 0079 4306

Nodaļas tiesnesis :

**Andris OZOLS**

VZD Ziemeļkurzemes reģionālās nodaļās  
Kadastra pārvaldes Talsu birojs

Biroja vadītāja

**M. Krūmiņa**

21-06-2005



Nr. 111

TEHNISKĀS INVENTARIZĀCIJAS  
LIETA

NEKUSTAMĀ ĪPAŠUMA KADASTRA Nr.

8862 007 0191

ADRESE Zītari

Kolkas pag. Talsu rajons

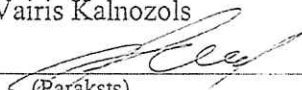
LR VZD ZIEMEĻKURZEMES REĢIONĀLĀ NODAĻA  
**BŪVJU TEHNISKĀS INVENTARIZĀCIJAS LIETU KOPSAVILKUMS**

**Ēkas**

Būves kadastra apzīmējums	Būves nosaukums	Ārsienu materiāls	Virszemes stāvu skaits	Būvtilpums (kub.m.)	Apbūves laukums (kv.m.)	Fiziskais nolietojums (%)	Patvaļīgās būvniecības pazīmes
Adrese: Talsu raj., Kolkas pag., Kolka, Zītari, Pasta indekss 3275							
88620070191001	Sadzīves pakalpojumu ēka	Ķieģeļu mūris	2	1830	321.0	45	NAV
88620070191002	Šķūnis	Koks	1	325	104.7	55	NAV

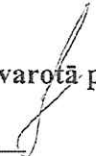
Tehniskās inventarizācijas lietu kopsavilkuma sagatavotājs: Vairis Kalnozols

Izpildes datums 05.08.2005

  
 (Paraksts)

Reģionālās nodaļas vadītājs (pilnvarotā persona)

Z.V.

  
 \_\_\_\_\_  
 (Vārds, Uzvārds)

\_\_\_\_\_  
 (Paraksts)

Datums: 2005 . gada "10" "08"

LR VZD ZIEMEĻKURZEMES REĢIONĀLĀ NODAĻA

**BŪVES  
TEHNISKĀS INVENTARIZĀCIJAS LIETA**

Numurs: 88620070191001-02

Lapu skaits: 9

**BŪVES KADASTRA APZĪMĒJUMS**

88620070191001

Sadzīves pakalpojumu ēka  
(Būves nosaukums)

**ADRESE:** Talsu raj.  
Kolkas pag.  
Kolka  
Zītari  
Pasta indekss 3275

Atzīme par atsavināšanas aizliegumu vai apgrūtinājumu

\_\_\_\_\_ (Pamatojums)

\_\_\_\_\_ (Vārds, Uzvārds)

\_\_\_\_\_ (Paraksts)

**Tehniskās inventarizācijas izpildītāji:**

Izpildes datums: 04.08.2005

Vairis Kalnozols

\_\_\_\_\_  
(Paraksts)

**Tehniskās inventarizācijas darba pārbaudītājs:**

Pārbaudes datums: 04.08.2005

Uldis Rundāns

\_\_\_\_\_  
(Paraksts)

**Reģionālās nodaļas vadītājs (pilnvarotā persona)**

Z.V.

\_\_\_\_\_  
(Vārds, Uzvārds)

\_\_\_\_\_  
(Paraksts)

Datums: 2005. gada "10" "08"

**Atzīme par reģistrāciju NĪVKR**

Būves kadastra apzīmējums: 88620070191001

Izdrukas datums: 05.08.2005

Lapa Nr. 1 no 6

## INFORMĀCIJA PAR PASŪTĪJUMU

Tehniskās inventarizācijas veids: Būves pilna atkārtotā tehniskā inventarizācija

Tehniskās inventarizācijas pasūtītāji: Kolka pagasta pašvaldība

Iesniegtie dokumenti:

Cita veida dokuments

20.03.1992 Talsu raj. TDP

Akts par valsts īpašumā esošu ēku (būvju) nodošanu pašvaldībai vai otrā

01.04.1992 Talsu raj. Sadzīves pakalpojumu kombināts - Kolka pag.  
TDP

## INFORMĀCIJA PAR BŪVI

Būves galvenais izmantošanas veids:	1220 Biroju ēkas	
Kapitalitātes grupa	III	
Apbūves laukums	321.0	(apbūves laukuma kv.m.)
Būvtilpums	1830	(kub.m.)
Stāvu skaits		
Virszemes:	2	
Pazemes:	0	
Telpu grupu skaits	10	
Dzīvokļu skaits	4	
Pēdējās apsekošanas datums:	17.06.2005	
Ekspluatācijas uzsākšanas gads:	1959	
Ekspluatācijā pieņemšanas gads:		
Konstruktīvo elementu apraksts:		
Pamati	Dzelzsbetons/ betons	daļēji apmierinošs
Ārsienas	Ķieģeļu mūris	daļēji apmierinošs
Pārsegumi	Koks	daļēji apmierinošs
Jumts	Azbestcimenta loksnes	neapmierinošs
Fiziskais nolietojums (%):	45	

### Būves labiekārtojums:

Vietējā krāsns apkure

Elektroapgāde

Aukstā ūdens apgāde

Kanalizācija

Karstā ūdens apgāde

Tualetes telpa

Vannas (dušas) telpa

3

1

Patvaļīgās būvniecības pazīmes: - NAV

## BŪVES EKSPLIKĀCIJA

Kopējā platība (kv.m.):	482.7
-------------------------	-------

Lietderīgā platība (kv.m.):	429.1
Dzīvokļu kopējā platība (kv.m.):	206.7
<i>Dzīvokļu platība (kv.m.):</i>	206.7
Dzīvojamā platība (kv.m.):	144.9
Dzīvokļu palīgtelpu platība (kv.m.):	61.8
Nedzīvojamo telpu platība (kv.m.):	222.4
<i>Nedzīvojamo iekštelpu platība (kv.m.):</i>	222.4
Koplietošanas palīgtelpu platība (kv.m.):	53.6
Koplietošanas iekštelpu platība (kv.m.):	53.6

### TELPU GRUPAS EKSPLIKĀCIJA

Telpu grupas Nr.	Adreses Nr.	Telpu grupas nosaukums	Telpu grupas kopējā platība (kv.m.)
001		Līvu centrs	82.3
002		Frizētava	18.0
003		Darbnīca	12.6
004		Aptieka	30.0
005		Biblioteka	79.5
006	1	Dzīvoklis	50.8
007	2	Dzīvoklis	49.9
008	3	Dzīvoklis	56.3
009	4	Dzīvoklis	49.7
901		Koplietošanas telpas	53.6

Telpu grupas numurs		Adreses numurs	Telpu grupas izmantošanas veids			
001			1262 Muzeja vai bibliotēkas telpu grupa			
Stāvs	Telpas Nr.	Telpas nosaukums	Telpas platība (kv.m.)		Telpas augstums	Patvalīgās būvniecības pazīmes
			Nedzīvojamā iekštelpa	Nedzīvojamā ārtelpa		
1	1	Zāle	22.5		2.60	
1	2	Kabinets	7.8		2.60	
1	3	Vējtveris	3.2		2.80	
1	4	Kabinets	15.0		2.80	
1	5	Ekspozīciju zāle	33.8		2.80	
<b>Kopā</b>			<b>82.3</b>	<b>0.0</b>		
<b>Nedzīvojamo telpu platība (kv.m.)</b>				<b>82.3</b>		

Telpu grupas numurs		Adreses numurs	Telpu grupas izmantošanas veids			
002			1230 Tirdzniecības telpu grupa			
Stāvs	Telpas Nr.	Telpas nosaukums	Telpas platība (kv.m.)		Telpas augstums	Patvalīgās būvniecības pazīmes
			Nedzīvojamā iekštelpa	Nedzīvojamā ārtelpa		

1	1	Frizētava	18.0		2.60	
Kopā			18.0	0.0		
Nedzīvojamo telpu platība (kv.m.)				18.0		

Telpu grupas numurs	Adreses numurs	Telpu grupas izmantošanas veids				
003		1230	Tirdzniecības telpu grupa			
Stāvs	Telpas Nr.	Telpas nosaukums	Telpas platība (kv.m.)		Telpas augstums	Patvaļīgās būvniecības pazīmes
			Nedzīvojamā iekštelpa	Nedzīvojamā ārtelpa		
1	1	Darbnīca	12.6		2.60	
Kopā			12.6	0.0		
Nedzīvojamo telpu platība (kv.m.)				12.6		

Telpu grupas numurs	Adreses numurs	Telpu grupas izmantošanas veids				
004		1230	Tirdzniecības telpu grupa			
Stāvs	Telpas Nr.	Telpas nosaukums	Telpas platība (kv.m.)		Telpas augstums	Patvaļīgās būvniecības pazīmes
			Nedzīvojamā iekštelpa	Nedzīvojamā ārtelpa		
1	1	Aptieka	18.6		2.60	
1	2	Kabinets	11.4		2.60	
Kopā			30.0	0.0		
Nedzīvojamo telpu platība (kv.m.)				30.0		

Telpu grupas numurs	Adreses numurs	Telpu grupas izmantošanas veids				
005		1262	Muzeja vai bibliotēkas telpu grupa			
Stāvs	Telpas Nr.	Telpas nosaukums	Telpas platība (kv.m.)		Telpas augstums	Patvaļīgās būvniecības pazīmes
			Nedzīvojamā iekštelpa	Nedzīvojamā ārtelpa		
1	1	Biblioteka	56.5		2.60	
1	2	Palīgtelpa	1.7		2.60	
1	3	Biblioteka	21.3		2.60	
Kopā			79.5	0.0		
Nedzīvojamo telpu platība (kv.m.)				79.5		

Telpu grupas numurs		Adreses numurs		Telpu grupas izmantošanas veids			
006		1		1122 Triju un vairāku dzīvokļu mājas dzīvojamā telpu grupa			
Stāvs	Telpas Nr.	Telpas nosaukums	Telpas platība (kv.m.)			Telpas augstums	Patvaļīgās būvniecības pazīmes
			Dzīvojamā telpa	Dzīvokļa palīgtelpa	Dzīvokļa ārtelpa		
2	1	Istaba	14.2			2.60	
2	2	Virtuve		7.9		2.60	
2	3	Istaba	20.5			2.60	
2	4	Gaitenis		8.2		2.60	
Kopā			34.7	16.1	0.0		
Dzīvokļa platība (kv.m.)						50.8	
Dzīvokļa kopējā platība (kv.m.)						50.8	

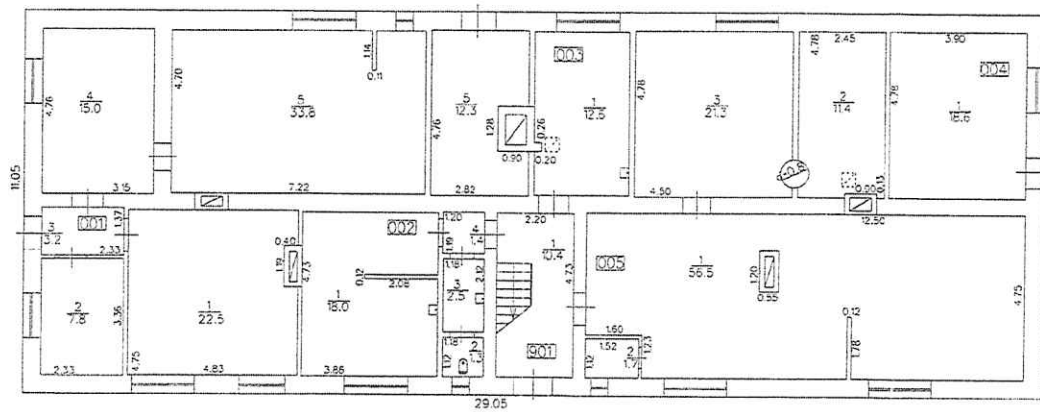
Telpu grupas numurs		Adreses numurs		Telpu grupas izmantošanas veids			
007		2		1122 Triju un vairāku dzīvokļu mājas dzīvojamā telpu grupa			
Stāvs	Telpas Nr.	Telpas nosaukums	Telpas platība (kv.m.)			Telpas augstums	Patvaļīgās būvniecības pazīmes
			Dzīvojamā telpa	Dzīvokļa palīgtelpa	Dzīvokļa ārtelpa		
2	1	Istaba	17.6			2.60	
2	2	Istaba	20.7			2.60	
2	3	Virtuve		8.2		2.60	
2	4	Gaitenis		3.4		2.60	
Kopā			38.3	11.6	0.0		
Dzīvokļa platība (kv.m.)						49.9	
Dzīvokļa kopējā platība (kv.m.)						49.9	

Telpu grupas numurs		Adreses numurs		Telpu grupas izmantošanas veids			
008		3		1122 Triju un vairāku dzīvokļu mājas dzīvojamā telpu grupa			
Stāvs	Telpas Nr.	Telpas nosaukums	Telpas platība (kv.m.)			Telpas augstums	Patvaļīgās būvniecības pazīmes
			Dzīvojamā telpa	Dzīvokļa palīgtelpa	Dzīvokļa ārtelpa		
2	1	Istaba	16.8			2.60	
2	2	Virtuve		10.2		2.60	
2	3	Istaba	21.4			2.60	
2	4	Gaitenis		7.9		2.60	
Kopā			38.2	18.1	0.0		
Dzīvokļa platība (kv.m.)						56.3	
Dzīvokļa kopējā platība (kv.m.)						56.3	

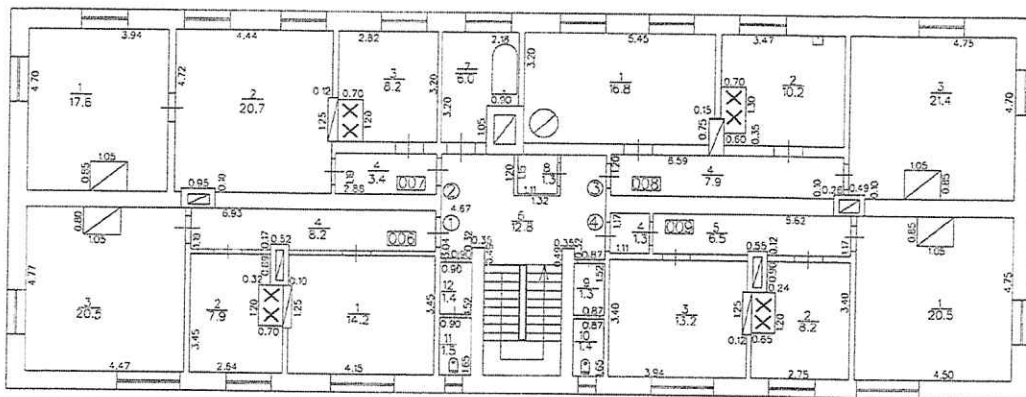
Telpu grupas numurs		Adreses numurs	Telpu grupas izmantošanas veids				
009		4	1122 Triju un vairāku dzīvokļu mājas dzīvojamā telpu grupa				
Stāvs	Telpas Nr.	Telpas nosaukums	Telpas platība (kv.m.)			Telpas augstums	Patvaļīgās būvniecības pazīmes
			Dzīvojamā telpa	Dzīvokļa palīgtelpa	Dzīvokļa ārtelpa		
2	1	Istaba	20.5			2.60	
2	2	Virtuve		8.2		2.60	
2	3	Istaba	13.2			2.60	
2	4	Priekštelpa		1.3		2.60	
2	5	Gaitenis		6.5		2.60	
Kopā			33.7	16.0	0.0		
Dzīvokļa platība (kv.m.)						49.7	
Dzīvokļa kopējā platība (kv.m.)						49.7	

Telpu grupas numurs		Adreses numurs	Telpu grupas izmantošanas veids				
901			1900 Koplietošanas telpu grupa				
Stāvs	Telpas Nr.	Telpas nosaukums	Telpas platība (kv.m.)		Telpas augstums	Patvaļīgās būvniecības pazīmes	
			Koplietošanas iekštelpa	Koplietošanas ārtelpa			
1	1	Kāpņu telpa	10.4		2.60		
1	2	Tualete	1.3		2.60		
1	3	Priekštelpa	2.5		2.60		
1	4	Gaitenis	1.4		2.60		
1	5	Noliktava	12.3		2.60		
2	6	Gaitenis	12.8		2.60		
2	7	Vannas istaba	6.0		2.60		
2	8	Pieliekamais	1.3		2.60		
2	9	Priekštelpa	1.3		2.60		
2	10	Tualete	1.4		2.60		
2	11	Tualete	1.5		2.60		
2	12	Priekštelpa	1.4		2.60		
Kopā			53.6	0.0			
Nedzīvojamo telpu platība (kv.m.)						53.6	





Būvniecības projekta nosaukums		Būvniecības projekta numurs		Būvniecības projekta datums	
Būvniecības projekta nosaukums Būvniecības projekta nosaukums H=2.60		Būvniecības projekta numurs 8862 007 0191 001		Būvniecības projekta datums 04.08.2006.	
Mērogs	Izstrādātājs	Projekts	Paraksts	Datums	04.08.2006.
1:100	Pārbaudītājs	U.Rindsons	Paraksts	Devs	2006.



Būves 2 stāva plāna shēma		Būves kadastra apzīmējums 8862 007 0191 001	
Mērogs 1:100	Izstrādāja Pārbaudīja	V.Kalniete U.Rundāns	Paraksts Paraksts
			Datums Gads
			04.09.2005. 2005

# PIELIKUMS Nr. 1

(apstiprināts ar Ministru kabineta  
2015.gada 30.jūnija  
noteikumiem Nr.340)

## Latvijas būvnormatīvs LBN 211-15 "Dzīvojamās ēkas"

### Iekšējā gaisa temperatūra un ventilācijas gaisa apmaiņas apjoms dzīvojamo ēku telpās

Telpa	Iekštelpu gaisa temperatūra aukstajā gadalaikā (°C*)	Izvadāmā gaisa daudzums vai gaisa apmaiņas biežums stundā
1. Dzīvojamā istaba un guļamistaba	18	vismaz 3 m <sup>3</sup> /m <sup>2</sup>
2. Virtuve:	18	
2.1. apgādāta ar elektrisko plīti		vismaz 60 m <sup>3</sup>
2.2. apgādāta ar gāzes plīti		vismaz 60 m <sup>3</sup> , ja ir divriņķu plīts vismaz 75 m <sup>3</sup> , ja ir trīsriņķu plīts vismaz 90 m <sup>3</sup> , ja ir četrriņķu plīts
3. Vannas istaba	25	vismaz 25 m <sup>3</sup>
4. Tualete	18	vismaz 25 m <sup>3</sup>
5. Savietotais sanitārais mezgls	25	vismaz 50 m <sup>3</sup>
6. Ēkas koplietošanas vestibils, kāpņu telpa un koridors	16	vismaz 1 m <sup>3</sup> /m <sup>2</sup>
7. Publiskas telpas (ja nav īpašu nosacījumu)	18	vismaz vienreizēja gaisa apmaiņa
8. Atkritumu savākšanas kamera	5	vismaz vienreizēja gaisa apmaiņa divās stundās
9. Lifta mašīntelpa**	5	vismaz 0,5 m <sup>3</sup> /m <sup>2</sup>

Piezīmes.

1. \*Dzīvokļa stūra telpā temperatūrai jābūt par 2°C augstākai, nekā norādīts tabulā.

2. \*\*Gaisa temperatūra lifta mašīntelpā siltajā gadalaikā nedrīkst būt augstāka par 40°C.

**Dzīvojamo māju iedalījums kapitalitātes grupās atbilstoši lietotajiem materiāliem,  
konstrukcijām un vidējam kalpošanas ilgumam**

Kapitalitātes grupa		Pamatu konstrukcija, materiāls	Nesošo sienu – bezkarkasa konstrukciju materiāls; nesošā karkasa konstrukciju materiāls	Pārsegumu konstrukcija, materiāls	Dzīvojamo māju vidējais kalpošanas ilgums gados	Piezīmes
I	Sevišķi kapitālas	akmens mūra, monolītbetona un dzelzsbetona, t.sk. uz plātnes, gatavelementu vai pāļu pamatojuma	mūra (ķieģeļu) vai lielbloku; kolonnas un sijas (rīģeļi)	monolītā dzelzsbetona vai metāla siju ar monolītā betona aizpildījumu	150	
II	Parastas	akmens mūra, monolītbetona un dzelzsbetona, t.sk. uz plātnes, gatavelementu vai pāļu pamatojuma	mūra (ķieģeļu), lielbloku vai lieļpaneļu; kolonnas un sijas (rīģeļi)	monolītā dzelzsbetona, dzelzsbetona gatavkonstrukciju vai metāla siju ar monolītā dzelzsbetona vai gatavkonstrukciju aizpildījumu	125	
<del>III</del>	<del>Atņiegļota tīpa</del>	<del>akmens mūra, monolītbetona un dzelzsbetona, t.sk. uz plātnes, gatavelementu vai pāļu pamatojuma</del>	<del>mūra (ķieģeļu), lielbloku vai lieļpaneļu</del>	<del>koka siju, metāla siju ar ķieģeļu mūra velvju aizpildījumu, ķieģeļu mūra velvju, jauktas konstrukcijas</del>	<del>100</del>	
IV	Masveida apbūves	monolītbetona un dzelzsbetona, t.sk. uz plātnes, gatavelementu vai pāļu pamatojuma	mūra (ķieģeļu) vai lieļpaneļu	dzelzsbetona gatavelementu	70	sērijas 1-316; 1-318; 119
V	Masveida apbūves	monolītbetona un dzelzsbetona, t.sk. uz plātnes, gatavelementu vai pāļu pamatojuma	paneļu un lieļpaneļu	dzelzsbetona gatavelementu	60	sērijas 103; 104; 1-464; 1-467A; 1-602; 602P
VI	Mazstāvu apbūves	akmenšbetona, lentveida betona	ķieģeļu mūra vai koka stāvbūves un guļbūves	koka siju, dzelzsbetona gatavelementu, jauktas konstrukcijas	50	sērijas M3; M4

Piezīme.

kapitalitātes grupu piemēro atbilstoši to tehniskajam raksturojumam.

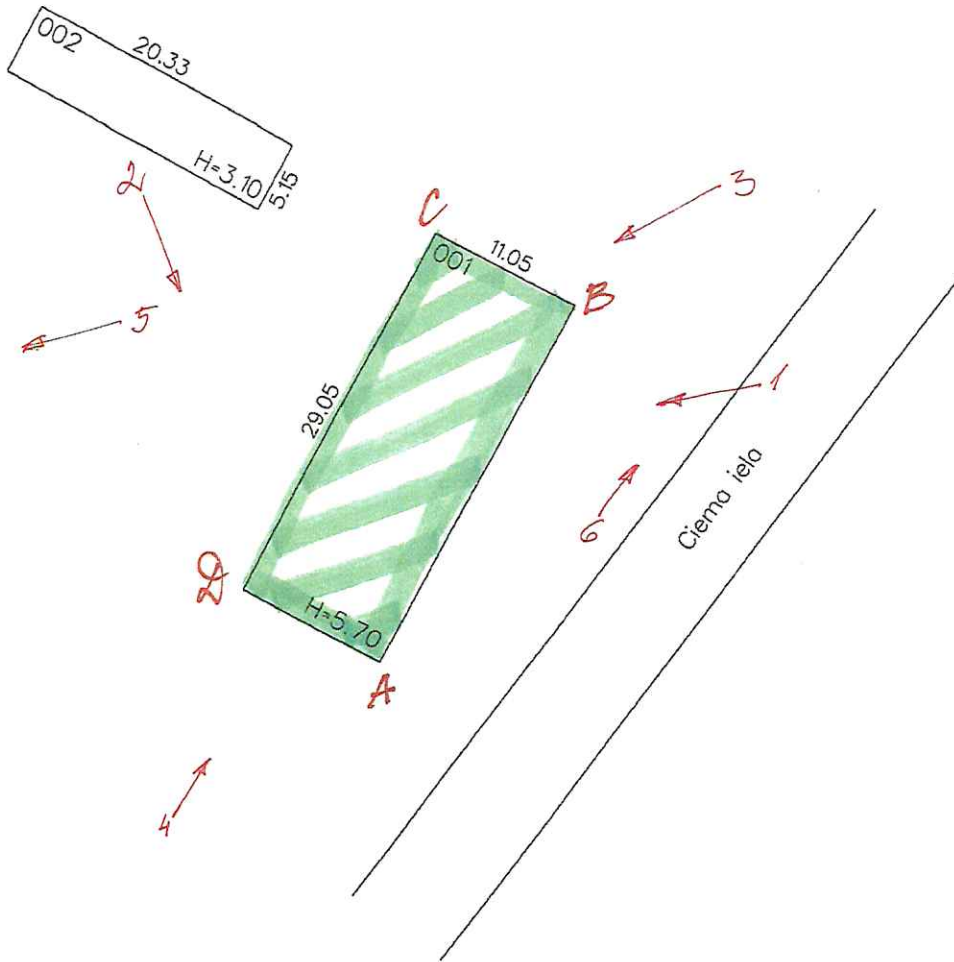
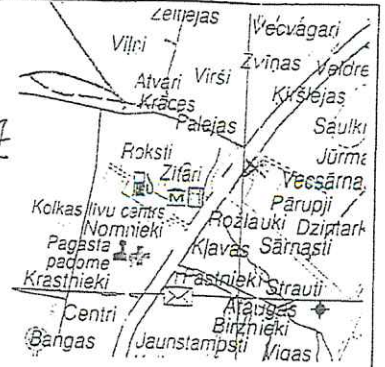
Ekonomikas ministrs A.Kampars

**Konstruktīvo elementu, apdares un inženierietaišu vidējais kalpošanas ilgums**

Nr. p.k.	Konstruktīvie elementi, apdare un inženierietais	Vidējais normatīvais kalpošanas ilgums gados atkarībā no mājas kapitālīta					
		I	II	III	IV	V	VI
1	2	3	4	5	6	7	8
<b>1.4. Pārsegumi</b>							
1.4.1.	monolīta dzelzsbetona	150	125	100	—	—	—
1.4.2.	dzelzsbetona gatavelementu klāji ēkās ar 2,5 ķieģeļu biezuma un biežākām sienām	150	125	—	—	—	—
1.4.3.	dzelzsbetona gatavelementu klāji ēkās ar sienām līdz 2,5 ķieģeļu biezumam	—	125	100	70	—	—
1.4.4.	dzelzsbetona gatavelementu pārsegumi lieļpaneļu ēkās un ēkās ar atvieglota mūra sienām	—	—	—	70	60	—
1.4.5.	mūra, betona vai dzelzsbetona velves	150	125	100	—	—	—
1.4.6.	dzelzsbetona mazizmēra gatavelementu vai monolītēti gatavelementu pārsegumi	150	125	100	—	—	—
1.4.7.	metāla siju pārsegumi ar dzelzsbetona gatavelementu, monolīta dzelzsbetona, betona vai mūra velvju aizpildījumu	—	125	100	—	—	—
1.4.8.	apmesti metāla vai koka siju starpstāvu pārsegumi ar koka konstrukcijas aizpildījumu zem dzīvojamām telpām un palīgtelpām	—	60	60	—	—	—
1.4.9.	apmesti metāla vai koka siju starpstāvu pārsegumi ar koka konstrukcijas aizpildījumu zem sanitārajiem mezgliem un virtuvēm	—	30	30	—	—	—
1.4.10.	apmesti metāla vai koka siju bēniņu pārsegumi ar koka konstrukcijas aizpildījumu	—	30	30	—	—	—
1.4.11.	neapmesti atvieglotas konstrukcijas koka siju pārsegumi	—	—	—	—	—	50
1.4.12.	bēniņu pārsegumu papildsiltinājums no putupolistirola	70	70	70	70	60	50
1.4.13.	bēniņu pārsegumu papildsiltinājums no akmens vates	100	100	100	70	60	50
1.4.14.	pagraba pārsegumu (pagrabtelpas griestu), caurbrauktuvju papildsiltinājums no putupolistirola	60	60	60	60	60	—
1.4.15.	pagraba pārsegumu (pagrabtelpas griestu), caurbrauktuvju papildsiltinājums no akmens vates	70	70	70	70	60	—
<b>1.5. Jumtu nesošie elementi</b>							
1.5.1.	dzelzsbetona gatavelementu klāji	150	125	100	70	60	—
1.5.2.	dzelzsbetona un metāla nesošie gatavelementi (piemēram, spāres, kopturi)	100	100	100	70	—	—
1.5.3.	koka nesošie elementi (piemēram, spāres, jumta krēslis, kopturi, jumta klājs, latojums)	100	100	80	70	—	50
<b>1.6. Jumtu iesegumi</b>							
1.6.1.	viļņotās un plakanās azbestcimenta loksnes	—	40	40	40	—	40
1.6.2.	šķiedrcementa loksnes	80	80	80	—	—	50
1.6.3.	viļņotās sintētisko materiālu loksnes	—	—	50	—	—	50
1.6.4.	viļņotās bitūmenizēto materiālu loksnes	—	—	40	40	—	40

GRĪDĀS							
1.10.4.	kieģu klons						50
1.10.5.	maštikas (polivinilacetāta)	15	15	15	70	60	—
1.10.6.	mastikas (piemēram, poliesteru, poliuretāna)	20	20	20	20	—	—
1.10.7.	cementa, keramikas un akmens masas flīžu	70	70	70	70	60	50
1.10.8.	polimērmateriāla plātnišu (piemēram, polivinilhlorīda)	—	10	10	10	10	10
1.10.9.	linoleja vai režīna	20	20	20	20	20	20
1.10.10.	dēļu uz grunts	—	20	20	—	—	20
1.10.11.	dēļu uz pārsegumiem	30	30	30	—	—	30
1.10.12.	ģipškartona grīdu pamatnes	70	70	70	70	60	50
1.10.13.	kokšķiedru plākšņu	—	—	15	15	15	15
1.10.14.	kokskaidu plātņu grīdu pamatnes	40	40	40	40	40	40
1.10.15.	gabarparketa	80	80	80	70	60	50
1.10.16.	parketa dēļu, mozaīkas parketa vai parketa vairogu, cietkoksnes laminātparketa	70	70	70	70	60	50
1.10.17.	laminātparketa	25	25	25	25	25	25
1.10.18.	saplākšņa grīdu pamatnes	40	40	40	40	40	40
1.10.19.	paklājveida – tekstīla	15	15	15	15	15	15
<b>1.11. Apkures ierīces</b>							
<b>1.11.1. Stacionārās un centrālās apkures ierīces</b>							
<del>1.11.1.1.</del>	krāsnis ar cieto kurināmo	100	100	100	70	60	50
1.11.1.2.	kamīni ar cieto kurināmo	100	100	100	70	60	50
<del>1.11.1.3.</del>	pavardi ar cieto kurināmo	50	50	50	—	—	50
<del>1.11.1.4.</del>	pavardi ar sildmūri ar cieto kurināmo	50	50	50	—	—	50
1.11.1.5.	grīdu apkures sistēma ar polimērmateriāla cauruļvadiem	40	40	40	40	40	—
1.11.1.6.	grīdu elektroapkures vadu sistēma	40	40	40	40	40	—
<b>1.11.2. Pārvietojamās apkures ierīces</b>							
1.11.2.1.	pārvietojamie pavardi, krāsnīšas un kamīni ar cieto kurināmo	—	20	20	20	20	20
<b>1.12. Ailu aizpildījumi</b>							
<del>1.12.1.</del>	<u>koka rāmja logu un balkondurvju ailu tradicionālie aizpildījumi</u>	40	30	30	30	30	30
1.12.2.	logu ailu aizpildījumi stikla pakešu plastmasas rāmjos	50	50	50	50	50	50
1.12.3.	logu ailu aizpildījumi stikla pakešu līmēta koka rāmjos	60	60	60	60	60	60
1.12.4.	logu ailu aizpildījumi stikla pakešu alumīnija/koka rāmjos	60	60	60	60	60	60
1.12.4.1.	logu ailu aizpildījumi stikla pakešu plastmasas rāmjos, daudzkameru, ar vēdināšanas papildierīci	50	50	50	50	50	50
1.12.4.2.	logu ailu aizpildījumi stikla pakešu līmēta koka rāmjos, daudzkameru, ar vēdināšanas papildierīci	60	60	60	60	60	60
1.12.4.3.	logu ailu aizpildījumi stikla pakešu alumīnija/koka rāmjos, daudzkameru, ar vēdināšanas papildierīci	60	60	60	60	60	60
<del>1.12.5.</del>	durvju ailu aizpildījumi dzīvokļu telpās	50	50	40	40	40	40
<del>1.12.6.</del>	dzīvokļu ieejas durvju ailu aizpildījumi	40	40	30	30	30	30
<del>1.12.7.</del>	ēku ārdurvju ailu aizpildījumi ar koka durvīm	50	40	35	10	10	35
1.12.8.	ēku ārdurvju ailu aizpildījumi ar metāla durvīm	50	50	50	50	50	50

# APSEKOŠANAS KARTOGRAMMA NR. 1



Liters	Būves kadastra apzīmējums
1	8862 007 0191 001
2	8862 007 0191 002
dat. 04.08.2005. par. <i>[Signature]</i>	

Būves novietnes shēma Zītari Kolkas pag. Talsu raj.			Būves kadastra apzīmējums 8862 007 0191 001			
Mērogs	Izpildīja	V.Kalnozals	Paraksts	<i>[Signature]</i>	Datums	04.08.2005.
1:500	Pārbaudīja	U.Rundāns	Paraksts	<i>[Signature]</i>	Gads	2005.

# PIELIKUMS NR. 5

## 2. Inženierkomunikācijas un ar tām saistītās inženierietāises

### 2.1. Aukstā ūdens ūdensvads un kanalizācija

<del>2.1.1.</del>	cinkoto cauruļu (ar vītņu savienojumiem) cauruļvadi (nav ieteicami cinkotie cauruļvadi)	30	30	<del>30</del>	30	30	30
<del>2.1.2.</del>	cauruļvadi no melnām tērauda gāzes vadu caurulēm	15	15	<del>15</del>	15	15	15
2.1.2.1.	daudzslāņu cauruļvadi	15-20	15-20	15-20	15-20	15-20	15-20
2.1.2.2.	plastmasas (ar hlору sastāvā) cauruļvadi	15-20	15-20	15-20	15-20	15-20	15-20
<del>2.1.3.</del>	kanalizācijas cauruļvadi ar ķeta cauruļu veidgabaliem	60	60	<del>60</del>	60	60	60

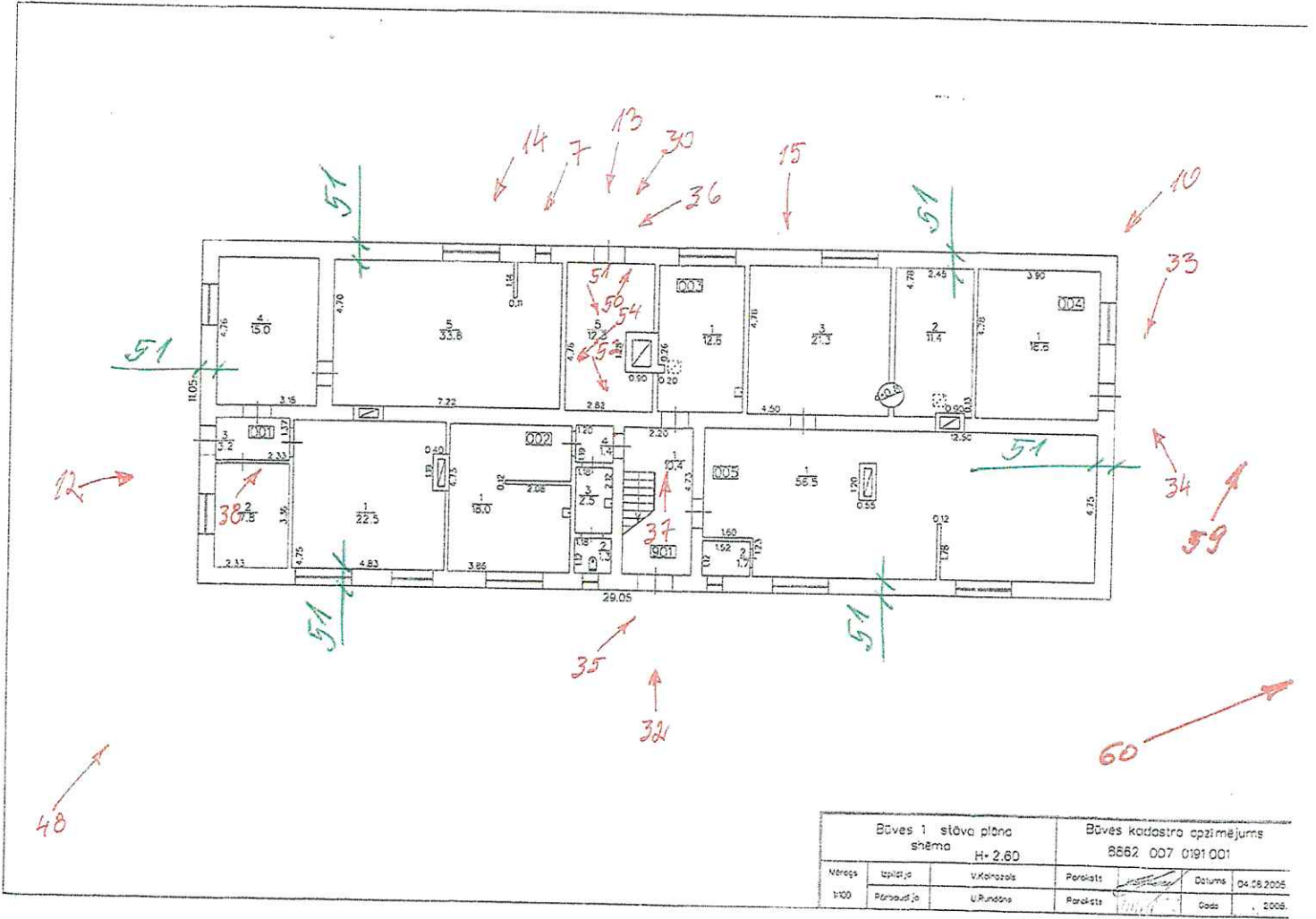
2.1.4.	kanalizācijas cauruļvadi ar plastmasas cauruļu veidgabaliem	70	70	70	70	70	70
<del>2.1.5.</del>	tualetes krāni	30	30	<del>30</del>	30	30	30
2.1.6.	keramikas roku mazgātnes	30	30	30	30	30	30
2.1.7.	keramikas klozetpodī, bidē	30	30	30	30	30	30
2.1.8.	skalošanas tvertnes	150	125	100	70	60	50
2.1.9.	polimērmateriāla vannas	30	30	30	30	30	30
2.1.10.	emaljētas ķeta vannas	60	60	60	60	60	60
2.1.11.	emaljētas metāla vannas	50	50	50	50	50	50
2.1.12.	dušas kabīnes ar emaljēta metāla paliktniem	30	30	30	30	30	30
2.1.13.	trauku mazgātnes un virtuves izlietnes no nerūsošā tērauda	40	40	40	40	40	40
<del>2.1.14.</del>	ķeta aizbīdņi un ventiļi	40	40	<del>40</del>	40	40	40
2.1.15.	misiņa ventiļi	40	40	40	40	40	40

### 2.2. Karstā ūdens ūdensvads

2.2.1.	cinkoto cauruļvadu (tikai ar vītņu savienojumiem) sistēmās ar atgaisošanu un ūdens attīrīšanu (nav ieteicami cinkotie cauruļvadi)	20	20	20	20	20	20
2.2.2.	cinkoto cauruļvadu (tikai ar vītņu savienojumiem) sistēmās bez ūdens sagatavošanas (nav ieteicami cinkotie cauruļvadi)	15	15	15	15	15	15
2.2.2.1.	daudzslāņu cauruļvadi	15-20	15-20	15-20	15-20	15-20	15-20
2.2.2.2.	plastmasas (ar hlору sastāvā) cauruļvadi	15-20	15-20	15-20	15-20	15-20	15-20
2.2.2.3.	melns tērauda gāzes vada caurules	10	10	10	10	10	10
2.2.3.	jaucējkrāni (lodveida)	30	30	30	30	30	30
2.2.4.	divieļu žāvētāji (cinkoto cauruļu, niķelētie, tikai ar vītņu savienojumiem, uz karstā ūdens cauruļvadiem)	30	30	30	30	30	30
2.2.5.	ķeta aizbīdņi un ventiļi						
2.2.6.	misiņa ventiļi un konuskrāni	40	40	40	40	40	40

APSEŅOŠANAS KARTOGRAMMA NR. 2

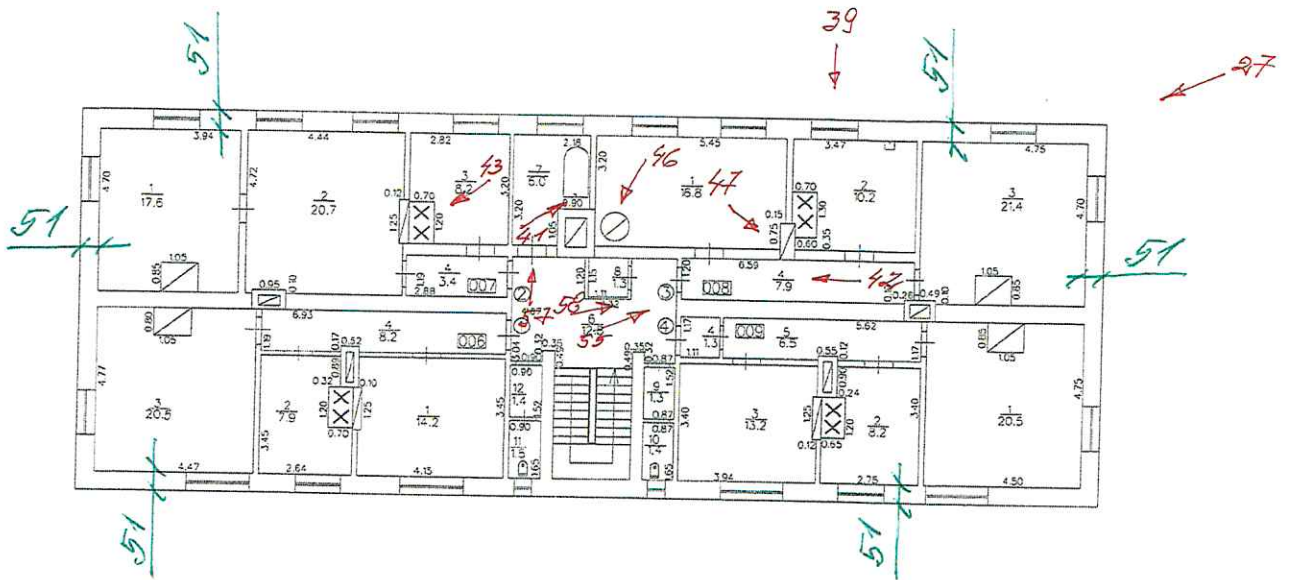
ISTAVS



Būves 1 stāva plāna shēma H+2,60			Būves kadastra apzīmējums 8662 007 0191 001		
Nerēģis	Izstrādāja	V.Kalnais	Paraksts	Datums	04.08.2005
1:100	Plānveidīgā	U.P.māksla	Paraksts	Gada	2005.

# APSEKOŠANAS KARTOGRAMMA Nr. 3

## II STĀVS



Būves 2 stāva plāna shēma		Būves kadastra apzīmējums		
H-2,60		8862 007 0191 001		
Mērogs	Izplānotā	v.Kančalo	Paraksts	Datums
1:100	Pārbaudīja	U.Rundāns	Paraksts	04.08.2005.
				Gads
				2005

# FASĀDES.



FASĀDE A-B



FASĀDE C-D



FASĀDE B-C



FASĀDE D-A

# TERITORIJAS LABIEKĀRTOJUMS.



# BŪVES DAĻAS.



7  
LENTVEIDA ARMĒNŪ/BETONA PAMATI. BETONA STIPRĪBA B15



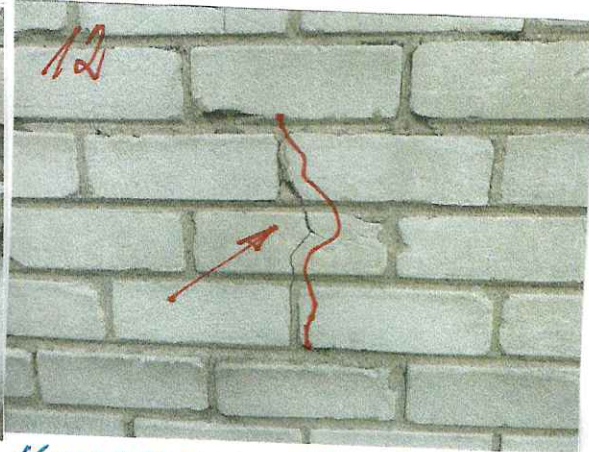
9  
HIDROIZOLĀCIJA PĀ BŪVES PERIMETRU



10  
BETONA APMALES IZDRUPUŠAS



11  
BETONA STIPRĪBA B15



12  
MIKROPLAISAS ĀRSIENĀS



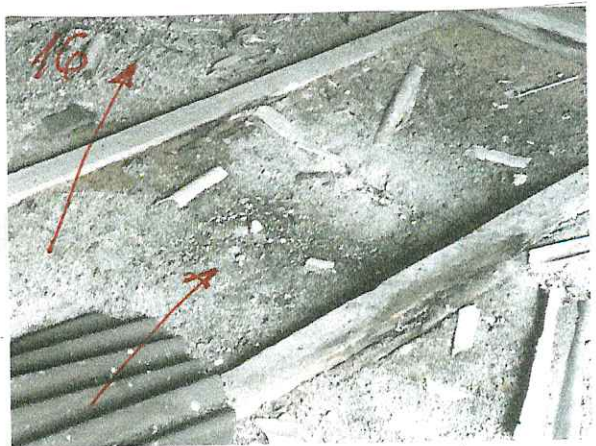
13  
FĀSĀDĒ C-RĪ 12BŪVĒTS JAUNĀS IEEJAS NEZGLS



14



PĀRSEDES BEZ PLAISĒJUMIEM.



SILTĪNĀJUMS 2102 8CM



PĀRSEGUMA SIJAS AR TRUPĒJUMIEM.



JUMTA NEĢOŠĒS KONSTRUKCIJAS IR STABILAS

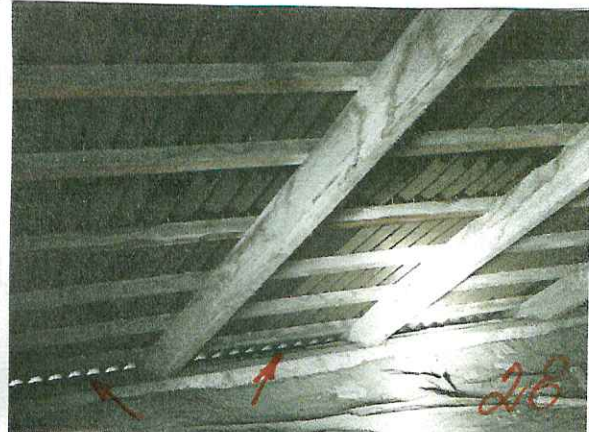


LATOJUMS AR TRUPEJUMIEM UN PASTIPRINĀJUMIEM



JUNTA IESĒGUMA ELEMENTU

PARLAIDUMI MAZĀK AĀR ĢOMA



JUNTA NOTERŪDEĀNU NOVADĪŠANĀS  
SISTĒMA PILNĀ KOMPLEKTĀCIJĀ

JUNTA VENTILĀCIJA IR PIETĒ-  
RAMA



JUNTA APDARES ELEMENTI



IEEJAS MEZGLS FASĀDE D-A



IEEJAS MEZGLS FASĀDE A-B



IEEJAS MEZGLS FASĀDE B-C



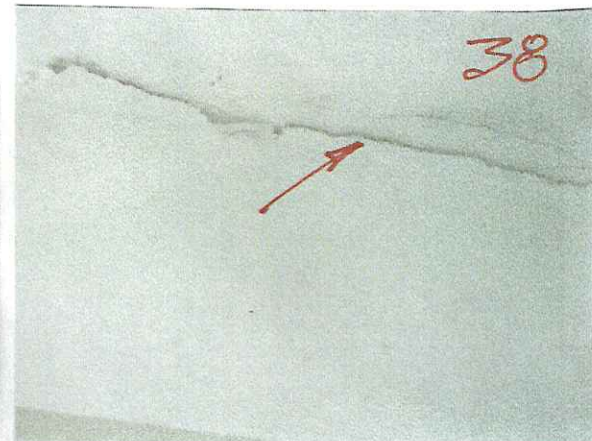
LIEVENIS, FASĀDE B-C



LIEVENIS, FASĀDE C-D



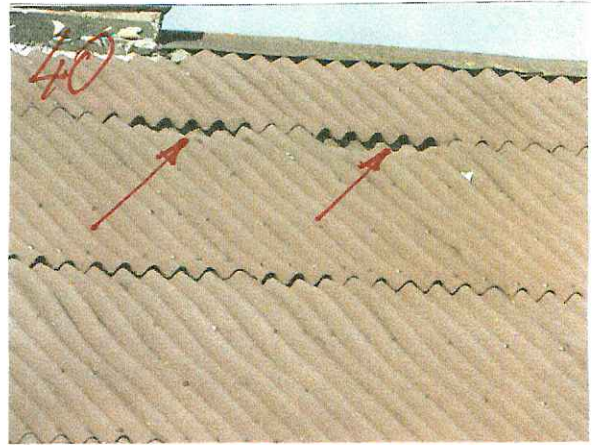
IEKŠĒJĀS KĀPNES ARMĒRIN. TEHN. STĀVKLĪ.



PLAISĀ STORPSIENĀS PIESTĒGUMĀM GRIESTIEM



39 LOGU EKSPLUATĀCIJAS NORMATĪVAIS. JUMTA SEGUMS IZBŪVĒTS NEPROFESIONĀLI



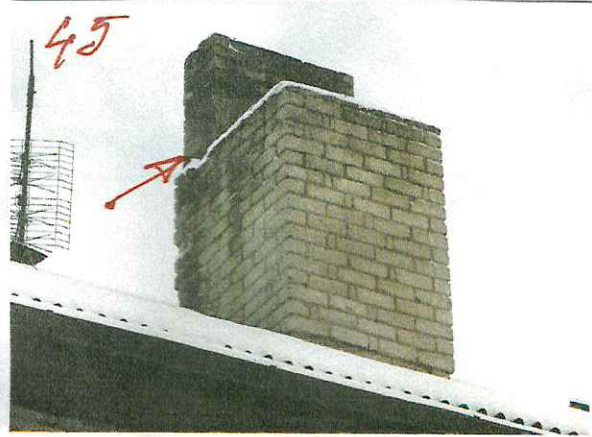
41 LIELĀKĀ DAĻĀ GRĪDU NAV ATREMONTĒTAS



43 NORMATĪVAIS EKSPLUATĀCIJAS LAIKS IR BEIDZIES



46 JUMTA TECEJUMI Ī STAVĀ



45 DŪMEŅU GĀLI NEAPMIERINOŠĀ TEHNISKĀ STĀVOKLĪ.



47  
FUMTA TECEJUMI II STĀVĀ.



48  
FASĀDES TEHN. STĀVOKĻIS  
DAĻĒJI APŪMĒRINŌS.

ĻEKŠĒJE INŽENIERTĪKLĪ.



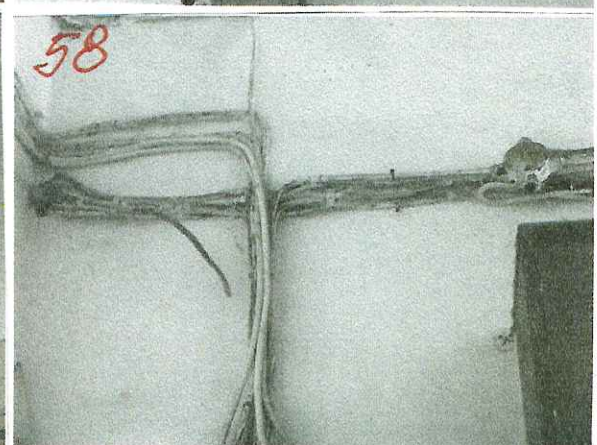
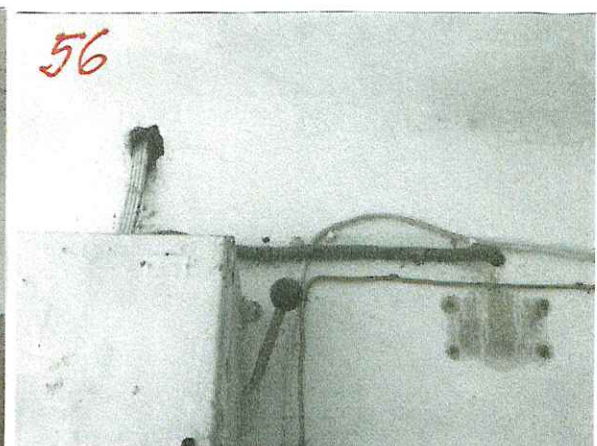
49  
50  
51  
52  
AUKSTĀ ŪDENS UN KANALIZĀCIJAS CAURU4VADI, VENTILI UN KĀRĀCI  
NOMAINĪTI TĪKAI AVĀRIJĀS VIETĀS.



54  
UZSTĀDĪTI INDIVIDUĀĻI AUKSTĀ  
ŪDENS PATĒRĪNĀ SKAITĪTĀJI



53  
IZBŪVĒTAS SAUSĒS UN SLĀPĀS  
TUĻĒTES



EL. INSTALĀCIJA IR NOLIETOJUSIES, BEIDZIES NORMATĪVAS  
EKSPLUATĀCIJAS TERMIŅĀ.

ĀRĒJIE INŽENIERTĪKLI.



KANALIZĀCIJA NOVADĪTA UZ NOVĒDGRĀVI UN IETOK  
JŪRA.