

**Dundagas novada pašvaldības dzīvokļa īpašuma
„Skolotāju māja 2” – 15, Mazirbē, Kolkas pagastā,
Dundagas novadā, otrās izsoles noteikumi**

*Izdoti saskaņā ar Publiskas personas
mantas atsavināšanas likuma II nodaļu*

I Informācija par atsavināmo objektu

- 1. Atsavināmais objekts:** Dzīvokļa īpašums „Skolotāju māja 2” – 15, kadastra numurs 8862 900 0285, un pie dzīvokļa 714/9539 domājamā daļa no būves un zemes (turpmāk – Objekts).
- 2. Objekta reģistrācija zemesgrāmatā:** Objekts ir reģistrēts Kolkas pagasta zemesgrāmatas nodalījumā nr. 10000025390715 Dundagas novada pašvaldībai (turpmāk – Pašvaldība).
- 3. Objekta īss raksturojums:** Objekts atrodas otrajā stāvā, tas sastāv no deviņām telpu grupām – gaitēna, trīs istabām, lodžijas, tualetes, vannas istabas, virtuves un sienas skapja, kopējā platība ir 71,4 m², tas atrodas Mazirbē, Kolkas pagastā, Dundagas novadā.

II Objekta atsavināšanas nosacījumi

- 4. Objekta nosacītā cena:** 9120,00 €.
- 5. Nodrošinājuma summa:** 10% no Objekta nosacītās cenas – 912,00 €.
- 6. Nodrošinājuma summa jāieskaita Pašvaldības norēķinu kontā a/s „Swedbank”, bankas kods: HABALV22, konts: LV72 HABA 0551 0258 9898 2 vai a/s „Citadele banka”, bankas kods: PARXLV22, konts: LV65 PARX 0007 5064 9000 2. Maksājuma mērķi jānorāda „Nodrošinājums par „Skolotāju māja 2” – 15”.**
- 7. Objekta atsavināšanas metode:** Pārdošana izsolē.
- 8. Objekta atsavināšanas paņēmieni:** Mutiska izsole ar augšupejošu soli.
- 9. Objekta atsavināšanas organizētājs:** Pašvaldības Privatizācijas, atsavināšanas un iznomāšanas komisija (turpmāk tekstā – Komisija), saskaņā ar Pašvaldības domes 28.09.2018. lēmumu nr. 198.

III Izsoles dalībnieki

- 11. Par izsoles dalībnieku var būt jebkura maksātspējīga fiziska vai juridiska persona, arī personālsabiedrība, kura saskaņā ar Latvijas Republikā spēkā esošiem normatīviem aktiem var iegūt nekustamo īpašumu.**
- 12. Izsoles dalībnieks nedrīkst būt parādā Pašvaldībai (t.sk. nodokļu maksājumi, kā arī citas saistības).**
- 13. Izsolei var pieteikties no sludinājuma publicēšanas dienas Latvijas Republikas oficiālajā izdevumā „Latvijas Vēstnesis”.**
- 14. Izsolē var piedalīties dalībnieks, kuš līdz 2019. gada 10. maija plkst. 11.00 iesniedzis dokumentus dalībai izsolē un samaksājis nodrošinājuma summu.**
- 15. Lai piedalītos izsolē, juridiskām personām ir jāiesniedz šādi dokumenti:**

- 15.1. Pašvaldībai adresēts pieteikums (pielikums nr. 1) par piedalīšanos izsolē, kas apliecina Objekta pirkšanu saskaņā ar šiem izsoles noteikumiem;
 - 15.2. juridiskās personas pārvaldes institūcijas lēmums par nekustamā īpašuma iegādi;
 - 15.3. apliecināts spēkā esošs statūtu noraksts vai izraksts par pārvaldes institūciju (amatpersonu) kompetences apjomu;
 - 15.4. nodrošinājuma summas samaksas apliecināošs dokuments;
 - 15.5. pilnvara pārstāvēt juridisko personu izsolē (uzrādot pasi vai identifikācijas karti), ja izsolē nepiedalās persona, kurai ir paraksta tiesības.
16. Lai piedalītos izsolē, fiziskām personām ir jāiesniedz šādi dokumenti:
- 16.1. Pašvaldībai adresēts pieteikums (pielikums nr. 1) par piedalīšanos izsolē, kas apliecina Objekta pirkšanu saskaņā ar izsoles noteikumiem;
 - 16.2. nodrošinājuma summas samaksas apliecināošs dokuments;
 - 16.3. notariāli apliecināta pilnvara pārstāvēt citu fizisku personu izsolē (uzrādot pasi vai identifikācijas karti), ja pārstāv citu fizisku personu.
17. Ārvalstīs izsniegti dokumenti tiek pieņemti, ja tie noformēti atbilstoši Latvijai saistošu starptautisku līgumu noteikumiem.
18. Pretendentu atbilstību izsoles noteikumiem izvērtē Komisija.

IV Izsoles dalībnieku reģistrācija

19. Izsoles dalībniekus, kuri izpildījuši izsoles priekšnoteikumus, reģistrē izsoles dalībnieku reģistrācijas sarakstā (pielikums nr. 2).
20. Reģistrētam izsoles dalībniekam (uzrādot pasi vai identifikācijas karti) izsniedz reģistrācijas apliecību (pielikums nr. 3).
21. Izsoles dalībniekus reģistrē līdz sludinājumā norādītajam termiņam.
22. Izsoles dalībnieku neregistrē, ja:
- 22.1. nav vēl iestājies vai ir jau beidzies izsoles dalībnieku reģistrācijas termiņš;
 - 22.2. sludinājumā norādītajā dalībnieku reģistrācijas vietā nav iesniegti visi šajos noteikumos minētie dokumenti.
23. Gadījumā, ja uz izsoli reģistrējies tikai viens izsoles dalībnieks, Objektu pārdod vienīgajam reģistrētajam izsoles dalībniekam par izsoles sākuma cenu, kas ir paaugstināta vismaz par vienu izsoles soli.
24. Izsoles rīkotājs nav tiesīgs līdz izsoles sākumam iepazīstināt fiziskās un juridiskās personas ar informāciju par izsoles dalībniekiem.
25. Starp izsoles dalībniekiem aizliegta vienošanās, kas varētu ietekmēt izsoles rezultātus un gaitu. Minētās aizliegtās vienošanās dalībnieks apņemas segt visus izdevumus, kas Pašvaldībai jebkad rastos saistībā ar šādu aizliegtu vienošanos.
26. Komisijai ir tiesības atstādināt pretendentu vai pārtraukt un atcelt izsoli, ja konstatēti vienošanās fakti..

V Izsoles norise

27. **Izsole notiks 2019. gada 10. maijā plkst. 14.15 Pašvaldības domes sēžu zālē, Pils ielā 5-1, Dundagā, Dundagas pagastā, Dundagas novadā.**
28. Izsoli vada Komisijas vadītājs.
29. Izsoles dalībnieks pie ieejas izsoles telpās uzrāda pasi vai identifikācijas karti un reģistrācijas apliecību, uz kuras pamata viņam izsniedz reģistrācijas kartīti. Reģistrācijas kartītes numurs atbilst izsoles dalībnieku sarakstā un reģistrācijas apliecībā ierakstītajam dalībnieka kārtas numuram.
30. Ja dalībnieks nevar uzrādīt pasi vai identifikācijas karti un reģistrācijas apliecību, uzskata, ka izsoles dalībnieks uz izsoli nav ieradies.
31. Ar parakstu uz izsoles noteikumiem, dalībnieks apliecina, ka ar tiem ir iepazinies.

32. Pēc tam, kad izsoles vadītājs ir uzsācis izsoli, izsoles dalībnieks, kurš nav ieradies noteiktajā laikā, skaitās izsolē nepiedalījies.
33. Izsoles vadītājs atklāj izsoli, raksturo Objektu un paziņo tā sākuma cenu, kā arī summu, par kādu sākuma cena pieaug ar katru nākamo solījumu.
34. Pārsolīšanas summa jeb solis ir 100,00 €. Izsoles vadītājam nav tiesību mainīt cenas paaugstinājumu.
35. Izsoles dalībnieki solīšanas procesā paceļ reģistrācijas kartīti ar numuru. Izsoles vadītājs paziņo pirmā solītāja reģistrācijas numuru un piedāvāto cenu. Ja neviens no mutiskās izsoles dalībniekiem vairs nepārsola augstāko nosolīto cenu, izsoles vadītājs trīs reizes atkārti visaugstāk nosolīto cenu un fiksē to ar āmura piesitienu. Āmura piesitiens aizstāj izsolītāja paziņojumu, ka viņš ir pieņēmis vairāksolījumu, un noslēdz pārdošanu.
36. Par izsoles norisi sastāda protokolu, kurā norāda solīšanas gaitu un katra izsoles dalībnieka pēdējo nosolīto cenu. Katrs izsoles dalībnieks ar savu parakstu izsoles dalībnieku sarakstā apliecina norādītās cenas atbilstību viņa pēdējai nosolītajai cenai.
37. Ja izsoles dalībnieks, kurš nosolījis Objektu, neparakstās izsoles dalībnieku sarakstā, tiek uzskatīts, ka dalībnieks atteicies no nosolītā Objekta. Pēc Komisijas lēmuma dalībnieku svītros no izsoles dalībnieku saraksta un neatmaksā nodrošinājuma naudu un dalības maksu. Šajā gadījumā par Objekta nosolītāju uzskata izsoles dalībnieku, kurš nosolījis nākamo visaugstāko cenu, un dalībniekam piedāvā izsoles dalībnieku sarakstā apliecināt ar savu parakstu piekrišanu slēgt pirkuma līgumu (pielikums nr. 4).
38. Objekts tiek pārdots izsoles dalībniekam, kurš nosola augstāko cenu, kas ir pirkuma maksa.

VI Izsoles protokola un rezultātu apstiprināšana

39. Komisija apstiprina izsoles protokolu 7 dienu laikā pēc izsoles.
40. Izsoles rezultātus apstiprina Pašvaldības dome ne vēlāk kā 30 dienu laikā pēc 44. punktā minētā maksājuma saņemšanas.
41. Izsoles dalībniekiem, kas nav nosolījuši Objektu, septiņu dienu laikā pēc izsoles rezultātu apstiprināšanas atmaksā nodrošinājuma summu ar pārskaitījumu izsoles dalībnieka norēķinu kontā.

VII Nenotikušas izsoles

42. Ja izsolei nav pieteicies neviens dalībnieks, neviens pircējs nav pārsolījis izsoles sākumcenu vai arī vienīgais nosolītājs nav samaksājis nosolīto cenu, izsole atzīstama par nenotikušu.
43. Ja izsole atzīta par nenotikušu, izsoles Komisija lemj par atkārtotas izsoles rīkošanu likumā un šo noteikumu noteiktajā kārtībā.

VIII Norēķini par Objektu, maksāšanas līdzekļi un kārtība

44. Nosolītājs līdz 21.05.2019 samaksā avansā 10 % no piedāvātās augstākās cenas. Iemaksāto nodrošinājuma summu ieskaita avansā.
45. Atlikušā pirkuma maksa pircējam jāsamaksā trīs gadu laikā no pirkuma līguma parakstīšanas.
46. Par atlikto maksājumu pircējs maksā 0,5% mēnesī (6% gadā) no vēl nesamaksātās pirkuma maksas daļas.
47. Par pirkuma līgumā noteikto maksājumu termiņu kavējumiem pircējs maksā 0,1 % nokavējuma procentus no kavētās maksājuma summas par katru kavējuma dienu.
48. Pircējam ir tiesības atlikt pirkuma maksu samaksāt pirms noteiktā trīs gadu termiņa.

49. Izsoles dalībnieks, kas atzīts par Objektu nosolītāju, personīgi vai ar pilnvarotās personas starpniecību pēc protokola apstiprināšanas saņem rēķinu par izsolē iegūto Objektu.

50. Visi norēķini notiek ar pārskaitījumu Pašvaldības norēķinu kontā a/s „Swedbank”, bankas kods: HABALV22, konts: LV72 HABA 0551 0258 9898 2 vai a/s „Citadele banka”, bankas kods: PARXLV22, konts: LV65 PARX 0007 5064 9000 2. **Maksājuma mērķī jānorāda „Dzīvokļa īpašuma „Skolotāju māja 2” – 15 izsole”.**

51. Pašvaldība ar izsoles dalībnieku, kurš nosolījis Objektu, pēc izsoles rezultātu apstiprināšanas domē, 30 dienu laikā paraksta Objektu pirkuma līgumu.

52. Ja Objektu nosolījušais izsoles dalībnieks nav izpildījis šo noteikumu 44. punktu, nosolītājs zaudē tiesības uz nosolīto Objektu. Nodrošinājuma summu attiecīgajam dalībniekam neatmaksā.

53. Ja Objektu nosolītājs atsakās parakstīt pirkuma līgumu, nosolītājs zaudē tiesības uz nosolīto Objektu. Nodrošinājuma summu attiecīgajam dalībniekam neatmaksā.

54. Ja nosolījušais izsoles dalībnieks ir zaudējis tiesības uz nosolīto Objektu, par to informē izsoles dalībnieku, kurš nosolījis nākamo augstāko cenu, un šim izsoles dalībniekam ir tiesības divu nedēļu laikā no izsoles Komisijas paziņojuma saņemšanas dienas rakstiski apliecināt izsoles rīkotājam Objektu pirkšanu par paša nosolīto augstāko cenu. Par Objektu norēķinās un pirkuma līgumu slēdz likuma un šo noteikumu paredzētajā kārtībā.

55. Ja dalībnieks, kurš uzaicināts slēgt pirkuma līgumu, rakstveidā atsakās to noslēgt vai 7 (septiņu) dienu laikā nedod atbildi uz uzaicinājumu, tas tiek uzskatīts par atteikumu slēgt līgumu. Tādā gadījumā tiek rīkota atkārtota izsole likumā paredzētajā kārtībā.

IX Nobeiguma noteikumi

56. Izsoles dalībniekiem ir tiesības iesniegt sūdzību Pašvaldības domei par Komisijas darbībām līdz izsoles rezultātu apstiprināšanas dienai. Ja komisijas lēmums tiek pārsūdzēts, attiecīgi pagarinās izsoles noteikumos noteiktie termiņi.

57. Par šajos noteikumos nereglamentētiem jautājumiem lēmumus pieņem Komisija, par tiem izdarot attiecīgu ierakstu izsoles protokolā.

Pielikumā:

1. Pieteikums dalībai izsolē.
2. Izsoles dalībnieku reģistrācijas saraksts.
3. Reģistrācijas apliecība.
4. Pirkuma līgums.

Komisijas priekšsēdētāja vietnieks

Guntis Kārklevalks

Dalībnieku paraksti:

Dundagas novada pašvaldībai

(fiziskas personas vārds, uzvārds; juridiskas personas nosaukums)

(personas kods; reģistrācijas nr.)

(adrese, tālrunis)

PIETEIKUMS

**Dundagas novada pašvaldības dzīvokļa īpašuma
„Skolotāju māja 2” – 15, kadastra numurs 8862 900 0285,
Mazirbē, Kolkas pagastā, Dundagas novadā, otrajai izsolei**

Vēlos pieteikties dzīvokļa īpašuma „Skolotāju māja 2” – 15, Mazirbē, Kolkas pagastā, Dundagas novadā, kadastra numurs 8862 900 0285, otrajai atklātai mutiskai izsolei ar augšupejošu soli.

Apliecinu, ka:

1. esmu iepazinies(-usies) ar izsoles noteikumiem, man pret tiem nav iebildumu, tie ir saprotami un apņemos tos ievērot;
2. man nav pretenziju pret pārdodamā īpašuma faktisko stāvokli;
3. visa sniegtā informācija ir patiesa;
4. piekrītu pildīt pielikumā pievienotajā īpašuma pirkuma līguma projektā noteiktos pienākumus;
5. pēc pirkuma līguma noslēgšanas neizvirzīšu pretenzijas attiecībā uz izsolāmo īpašumu.

Pievienotie dokumenti:

- nodrošinājuma summas iemaksas apliecināošs dokuments;
- apliecinātu spēkā esošu statūtu noraksts vai izraksts par pārvaldes institūciju (amatpersonu) kompetences apjomu;
- izsoles dalībnieka lēmēj institūcijas lēmumu par nekustamā īpašuma iegādi;
- pilnvara
- _____
- _____
- _____

201__ . gada __ . _____ .

(paraksts; paraksta atšifrējums)

Izsoles dalībnieku reģistrācijas saraksts
dzīvokļa īpašuma „Skolotāju māja 2” – 15 otrajai izsolei
Pils ielā 5-1, Dundagā, Dundagas pagastā, Dundagas novadā 10.05.2019. plkst. 14.15

Kartītes numurs	Pieteikuma iesniegšanas datums	Izsoles dalībnieka rekvizīti	Pilnvaroto personu dati	Paraksts	Pēdējā solītā cena	Paraksts
1						
2						
3						

Komisijas priekšsēdētājs

Komisijas locekļi

REĢISTRĀCIJAS APLIECĪBA Nr. _____

Izsoles dalībnieka vārds, uzvārds, personas kods, juridiskas personas pilns nosaukums, reģistrācijas numurs

Dzīves vieta vai juridiskā adrese, tālruna numurs

Pilnvarotās personas vārds, uzvārds, personas kods

ir nomaksājis nodrošinājuma summu 912,00 € (deviņi simti divpadsmit eiro un 00 centi) un ieguvis (-usi) tiesības piedalīties izsolē, kura notiks Dundagas novada pašvaldības sēžu zālē Pils ielā 5-1, Dundagā, Dundagas pagastā, Dundagas novadā, **2019. gada 10. maijā plkst. 14.15** un, kurā tiks izsolīts pašvaldībai piederošs dzīvokļa īpašums „Skolotāju māja 2” – 15, Mazirbē, Kolkas pagastā, Dundagas novadā ar kadastra numuru 8862 900 0285.

Izolāmā objekta sākumcena ir 9120,00 € (deviņi tūkstoši simtu divdesmit eiro un 00 centi).

Apliecība izdota 2019. gada 10. maijā, plkst. ____.

Reģistrators _____
(vārds, uzvārds) (paraksts)

DZĪVOKĻA ĪPAŠUMA PIRKUMA LĪGUMS

Dundagas novada Dundagas pagastā

201_. gada __. _____.

Nr. _____

Dundagas novada pašvaldība (turpmāk — Pārdevējs), nodokļu maksātāja reģistrācijas nr. 90009115209, domes priekšsēdētāja Alda Felta personā, kurš darbojas uz Dundagas novada pašvaldības 2010. gada 22. decembra saistošo noteikumu nr. 47 „Dundagas novada pašvaldības nolikums” 52. punkta pamata, no vienas puses, un _____, personas kods _____, (turpmāk — Pircējs), no otras puses, (turpmāk kopā saukti arī Līdzēji) noslēdz šādu līgumu (turpmāk — Līgums).

1. Vispārīgie noteikumi

1.1. Līgums noslēgts pamatojoties uz Publiskas personas mantas atsavināšanas likumu un ievērojot:

1.1.1. Dundagas novada pašvaldības domes 28.09.2018. lēmumu nr. 198 „Par dzīvokļa īpašuma „Skolotāju māja 2” – 15 atsavināšanu un nosacītās cenas noteikšanu”;

1.1.2. Dundagas novada pašvaldības Privatizācijas, atsavināšanas un iznomāšanas komisijas 29.03.2019. lēmumu (protokols nr. 1, 5. punkts), ar kuru apstiprināti Dundagas novada pašvaldības dzīvokļa īpašuma „Skolotāju māja 2” – 15, Mazirbē, Kolkas pagastā, Dundagas novadā, izsoles noteikumi.

1.1.3. Dundagas novada pašvaldības Privatizācijas, atsavināšanas un iznomāšanas komisijas __.__.2019. lēmumu (protokols nr. __, __. punkts), ar kuru izsoles pretendents atzīts par Dundagas novada pašvaldības dzīvokļa īpašuma „Skolotāju māja 2” – 15, kadastra numuru 8862 900 0285, izsoles uzvarētāju;

1.1.4. Dundagas novada pašvaldības domes __.__.2019. lēmums nr. __ „Par dzīvokļa īpašuma „Skolotāju māja 2” – 15 izsoles rezultātu apstiprināšanu”.

2. Līguma objekts un priekšmets

2.1. Pārdevējs pārdod un Pircējs pērk Pārdevējam piederošo dzīvokļa īpašumu „Skolotāju māja 2” – 15, kas atrodas Mazirbē, Kolkas pagastā, Dundagas novadā ar kadastra numuru 8862 900 0285, pie dzīvokļa īpašuma piederošā 714/9539 domājamā daļa no būves un zemes (turpmāk arī dzīvokļa īpašums). Dzīvokļa īpašums sastāv no deviņām telpu grupām – gaitena, trīs istabām, lodžijas, tualetes, vannas istabas, virtuves un sienas skapja, kopējā platība ir 71,4 m².

2.2. Pārdevēja īpašuma tiesības ir nostiprinātas Dundagas pagasta zemesgrāmatas nodalījumā nr. 10000025390715 uz Dundagas novada pašvaldības vārda.

2.3. Pircējam ir zināmas dzīvokļa īpašuma sastāvs un faktiskais stāvoklis saskaņā ar dzīvokļa inventarizācijas lietu (pielikums), kas ir neatņemama Līguma sastāvdaļa. Pircējs apņemas neizvirzīt pret Pārdevēju šajā sakarā nekādas pretenzijas.

3. Pirkuma maksa un samaksas kārtība

3.1. Līdzēji dzīvokļa īpašuma pirkuma maksu nosaka _____ EUR (summa vārdiem) apmērā.

3.2. Pirkuma maksa pircējam jāsamaksā trīs gadu laikā no pirkuma līguma parakstīšanas.

3.3. Par atlikto maksājumu pircējs maksā 0,5% mēnesī (6% gadā) no vēl nesamaksātās pirkuma maksas daļas.

3.4. Par pirkuma līgumā noteikto maksājumu termiņu kavējumiem pircējs maksā 0,1 % nokavējuma procentus no kavētās maksājuma summas par katru kavējuma dienu.

3.5. Pircējam ir tiesības atlikt pirkuma maksu samaksāt pirms noteiktā trīs gadu termiņa.

4. Citas līdzēju tiesības un pienākumi

4.1. Pārdevējs apliecina, ka dzīvokļa īpašums nav nevienai trešajai personai atsavināts, nav ieķīlāts, nav apgrūtināts ar parādiem un tam nav uzlikts aizliegums.

4.2. Nejausības risks par dzīvokļa īpašumu pāriet uz Pircēju līdz ar dzīvokļa īpašuma nodošanu Pircēja turējumā.

4.3. Pircējs ņem vērā, ka līdz ar Līguma spēkā stāšanās dienu Pircējs maksā nekustamā īpašuma nodokli par dzīvokļa īpašumu sākot ar nākamo mēnesi. Pircējs ir atbildīgs par nodokļa pilnīgu nomaksāšanu noteiktajā laikā.

4.4. Pārdevējam ir tiesības vienpusēji lauzt Līgumu, ja Pircējs nav ievērojis Līguma 3.2. punktu.

5. Īpašuma tiesību pāreja

5.1. Līgums stājas spēkā tā noslēgšanas dienā, un Pircēja īpašuma tiesības uz dzīvokļa īpašumu ir nostiprināmas zemesgrāmatā. Pircējam ir pienākums īpašuma tiesības uz dzīvokļa īpašumu nostiprināt zemesgrāmatā mēneša laikā no Līguma noslēgšanas ar ķīlas tiesību atzīmi par labu Pārdevējam. Ja Pircējs nav nodrošinājis īpašuma tiesību uz dzīvokļa īpašumu nostiprināšanu zemesgrāmatā minētajā termiņā, Pārdevējam ir tiesības vienpusēji prasīt līguma atcelšanu Pircēja vainas dēļ – šādā gadījumā pirkuma maksa Pircējam netiek atmaksāta.

5.2. Pārdevējs piešķir tiesības Pircējam vienpusēji nokārtot visas formalitātes, kas saistītas ar Līguma reģistrēšanu un Pircēja īpašuma tiesību nostiprināšanu zemesgrāmatā.

6. Nepārvarama vara

6.1. Līdzēji tiek atbrīvoti no atbildības par daļēju vai pilnīgu līgumā paredzēto saistību neizpildi, ja šīs saistības līdzējs nevar izpildīt nepārvaramas varas rezultātā un nevarēja to paredzēt un novērst. Par nepārvaramu varu uzskatāmas dabas stihijas, kara stāvoklis, ugunsgrēki, masu nekārtības, dumpji, grozījumi normatīvajos aktos un valsts pārvaldes pieļautās kļūdas.

6.2. Līdzējs, kurš nevar pilnīgi vai daļēji izpildīt savas saistības nepārvaramas varas dēļ, 5 dienu laikā rakstveidā un informē otru pusi par minēto apstākļu rašanos.

6.3. Ja šie apstākļi ilgst vairāk par 3 mēnešiem, jebkuram no līdzējiem ir tiesības lauzt līgumu bez pienākuma atlīdzināt zaudējumus.

7. Citi noteikumi

- 7.1. Visus izdevumus, kas saistīti ar līguma izpildi, maksā Pircējs.
- 7.2. Līgums ir sastādīts un parakstīts trīs eksemplāros, viens no līguma eksemplāriem paliek Pārdevējam, divi – Pircējam.
- 7.3. Visi līguma grozījumi, labojumi, papildinājumi noformējami rakstveidā, līdzējiem savstarpēji vienojoties. Tie pievienojami līgumam kā pielikumi un kļūst par līguma neatņemamu sastāvdaļu.
- 7.4. Nekādas mutiskas vienošanās, diskusijas vai argumenti, kas izteikti šā līguma sastādīšanas laikā un nav iekļauti šā līguma noteikumos, netiek uzskatīti par līguma noteikumiem.
- 7.5. Līgumam ir pievienota un tā neatņemama sastāvdaļa ir pielikums – dzīvokļa inventarizācijas lieta.

Pārdevējs

Pircējs

Dundagas novada pašvaldība,
reģistrācijas nr. LV90009115209
Adrese: Pils iela 5-1, Dundaga, Dundagas
pagasts, Dundagas novads, LV-3270
Konts bankā: AS "Swedbank",
kods: HABALV22,
konta Nr. LV72HABA0551025898982

Domes priekšsēdētājs

A. Felts _____

VALSTS ZEMES DIENESTS

TELPU GRUPAS KADASTRĀLĀS
UZMĒRĪŠANAS LIETA

Telpu grupas kadastra apzīmējums:.....88620020144004015
Nosaukums:.....Dzīvoklis
Adrese:....."Skolotāju māja 2" - 15, Mazirbe, Kolka pag., Dundagas nov.
Kadastrālās uzmērīšanas datums:.....11.07.2000

Reģionālās nodaļas vadītājs (pilnvarotā persona):

Valsts zemes dienesta
Kurzemes reģionālās nodaļas
Kuldīgas biroja
klientu apkalpošanas konsultante

(vārds, uzvārds)

E.Kaugure


(paraksts)

Datums: 2018 gada 24. jūlijs

Telpu grupas kadastrālās uzmērīšanas lieta

1. Kadastra objekta identifikators

1.1. Telpu grupas kadastra apzīmējums:.....88620020144004015

1.2. Nekustamā īpašuma kadastra numurs:.....Nav

10. Būves pamatdati

10.1. Būves kadastra apzīmējums:.....88620020144004

10.1.1. Adrese:....."Skolotāju māja 2", Mazirbe, Kolka pag., Dundagas nov.

10.1.2. Nosaukums:.....Dzīvojamā ēka

10.1.3. Galvenais lietošanas veids:.....1122 - Triju vai vairāku dzīvokļu mājas

10.1.4. Kopējā platība (m²):.....1001.8

10.1.5. Apbūves laukums (m²):.....414.2

10.1.6. Virszemes stāvu skaits:.....3

10.1.7. Pazemes stāvu skaits:.....0

10.1.8. Ārsienas materiāls un kods:.....2908 - Silikātkieģeļi

10.1.9. Būves telpu grupu skaits:.....20

10.1.10. Pirmreizējais ekspluatācijā pieņemšanas gads:.....Nav

10.1.11. Fiziskais stāvoklis (%):.....20

10.1.12. Kadastrālās uzmērīšanas datums:.....11.07.2000

10.1.13. Būve ir pirmsreģistrēta:.....Nē

10.1.14. Veicot kadastrālo uzmērīšanu būve apvidū nav konstatēta:.....Nē

10.1.15. Būve atrodas vai daļēji atrodas uz zemes vienības ar kadastra apzīmējumu:.....

88620020225

10.1.16. Funkcionāli saistīto ēku kadastra apzīmējumi:.....Nav

11. Būves tips

11.1. Būves kadastra apzīmējums:.....88620020144004

Tipa kods	Tipa nosaukums
11220103	Daudzdzīvokļu 3-5 stāvu mājas

12. Būves konstruktīvie elementi

12.1. Būves ar kadastra apzīmējumu 88620020144004 konstruktīvie elementi:

Nosaukums	Materiāls
Pamati	Dzelzsbetons
Ārsienas un karkasi	Cits neklasificēts materiāls
Pārsegumi	Dzelzsbetons
Jumts (segums)	Azbestcements

13. Būves apjoma rādītāji

13.1. Būves ar kadastra apzīmējumu 88620020144004 apjoma rādītāji:

Apjoma rādītāja veids	Apjoma rādītāja nosaukums	Apjoms un mērvienība	Tipa/ elementa kods	Tipa/ elementa nosaukums
Apbūves laukums	Nav	414.2 apbūves laukuma kv.m.	Nav	Nav
Kopējā platība	Nav	1001.8 kv.m.	Nav	Nav
Būvtilpums	Nav	3480 kub.m.	Nav	Nav

14. Kopējās platības sadalījums pa platību veidiem

14.1. Telpu grupa ar kadastra apzīmējumu.....88620020144004015

14.1.1. Kopējā platība (m²).....71.4

14.1.1.1. Lietderīgā platība (m²).....Nav

14.1.1.1.1. Dzīvokļu kopējā platība (m²).....Nav

14.1.1.1.1.1. Dzīvokļu platība (m²).....65.2

14.1.1.1.1.1.1. Dzīvojamā platība (m²).....44.2

Izdrukas ID: 390002111997	Izdrukas datums: 20.06.2018	2 no 3
---------------------------	-----------------------------	--------

Skaidrojumi:

Nav – Kadastra informācijas sistēmā dati nav reģistrēti; Neregistrē – atbilstoši normatīvajiem aktiem dati netiek reģistrēti

14.1.1.1.1.2. Dzīvokļu palīgtelpu platība (m ²).....	21
14.1.1.1.2. Dzīvokļu ārtelpu platība (m ²).....	6.2
14.1.1.2. Nedzīvojamo telpu platība (m ²).....	0
14.1.1.2.1. Nedzīvojamo iekštelpu platība (m ²).....	0
14.1.1.2.2. Nedzīvojamo ārtelpu platība (m ²).....	0
14.1.1.2. Koplietošanas palīgtelpu platība (m ²).....	0
14.1.1.2.1. Koplietošanas iekštelpu platība (m ²).....	0
14.1.1.2.2. Koplietošanas ārtelpu platība (m ²).....	0

16. Telpu grupas pamatdati

16.1. Telpu grupas kadastra apzīmējums:.....	88620020144004015
16.1.1. Adrese:.....	"Skolotāju māja 2" - 15, Mazirbe, Kolka pag., Dundagas nov.
16.1.2. Nosaukums:.....	Dzīvoklis
16.1.3. Lietošanas veida kods un apraksts:.....	1122 - Triju vai vairāku dzīvokļu mājas dzīvojamo telpu grupa
16.1.4. Būves stāvs (stāvi), kurā atrodas telpu grupa:.....	2
16.1.5. Telpu skaits telpu grupā:.....	9
16.1.6. Kopējā platība (m ²):.....	71.4
16.1.7. Kadastrālās uzmērīšanas datums:.....	11.07.2000
16.1.8. Telpu grupa ietilpst dzīvokļa īpašumā ar kadastra numuru:.....	Nav
16.1.9. Telpu grupa ietilpst būvē ar kadastra apzīmējumu:.....	88620020144004
16.1.10. Būve atrodas vai daļēji atrodas uz zemes vienības ar kadastra apzīmējumu:.....	88620020225

17. Telpu grupas kopējās platības sadalījums pa telpu veidiem un telpu raksturojošie rādītāji

17.1. Telpu grupas kadastra apzīmējums:.....	88620020144004015
--	-------------------

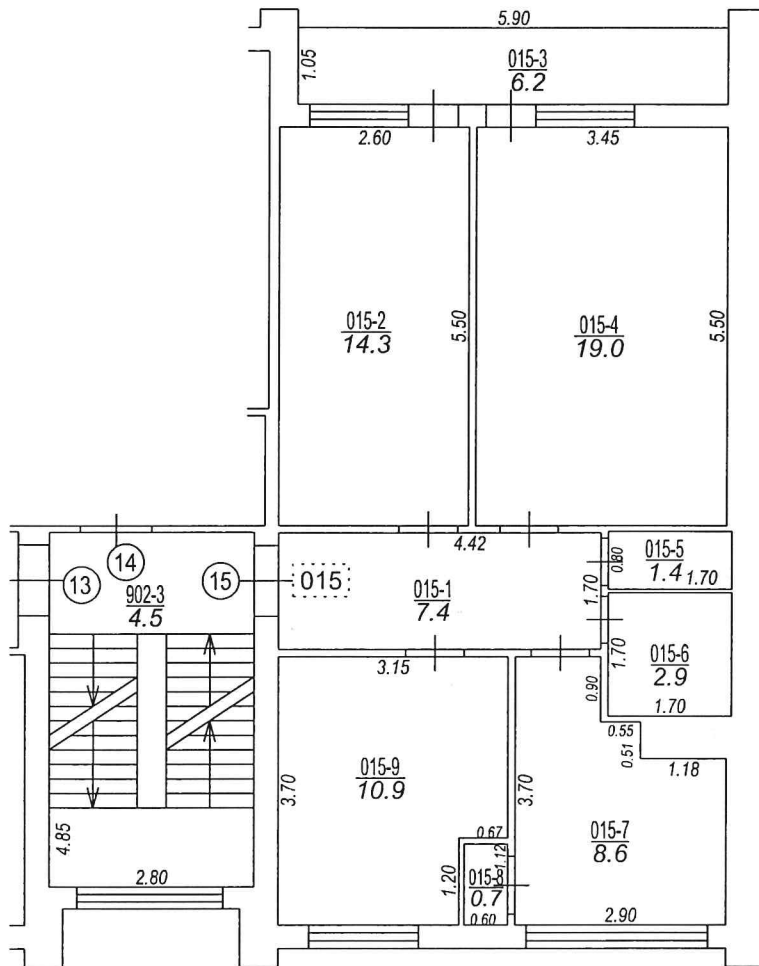
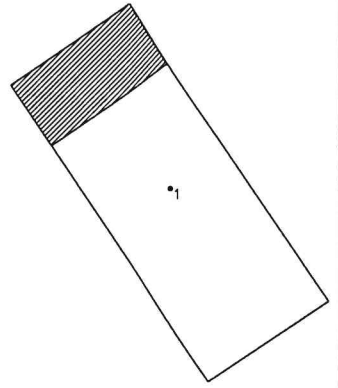
Numurs	Nosaukums	Veids	Stāvs	Augstums (m)	Mazākais augstums (m)	Lielākais augstums (m)	Platība (m ²)
1	Gaitenis	2 - Dzīvokļa palīgtelpa	2	2.5	2.5	2.5	7.4
2	Istaba	1 - Dzīvojamā telpa	2	2.5	2.5	2.5	14.3
3	Iedzīva	3 - Dzīvokļa ārtelpa	2	2.5	2.5	2.5	6.2
4	Istaba	1 - Dzīvojamā telpa	2	2.5	2.5	2.5	19
5	Tualete	2 - Dzīvokļa palīgtelpa	2	2.5	2.5	2.5	1.4
6	Vannas istaba	2 - Dzīvokļa palīgtelpa	2	2.5	2.5	2.5	2.9
7	Virtuve	2 - Dzīvokļa palīgtelpa	2	2.5	2.5	2.5	8.6
8	Sienas skapis	2 - Dzīvokļa palīgtelpa	2	2.5	2.5	2.5	0.7
9	Istaba	1 - Dzīvojamā telpa	2	2.5	2.5	2.5	10.9

18. Labiekārtojumi

18.1. Telpu grupas ar kadastra apzīmējumu.....	88620020144004015 labiekārtojumi
--	----------------------------------

Reģistrētie labiekārtojumi	Noteikšanas veids (ja ir)	Apjoms (ja ir)
Apkure. Centralizētā	Dokuments	
Aukstā ūdens apgāde. Centralizētā	Dokuments	
Citi, iepriekš neklasificēti, labiekārtojumi. Pods / pusuārs / bidē	Dokuments	
Citi, iepriekš neklasificēti, labiekārtojumi. Vanna / duša	Dokuments	
Elektroapgāde. Centralizētā	Dokuments	
Gāzes apgāde. Vietējā. Balonu	Dokuments	
Kanalizācija. Centralizētā	Dokuments	
Karstā ūdens apgāde. Centralizētā	Dokuments	
Vēdināšana. Dabiskā	Dokuments	

18.1.1. Labiekārtojumu datums:	20.06.2018
--------------------------------------	------------



Izgatavots no VZD arhīva materiāliem bez apsekošanas apvidū

Būves punkta koordinātas
Latvijas koordinātu sistēmā LKS-92

Punkta nr	x	y
1	393899.27	399651.67

TELPU GRUPAS PLĀNS		
KADASTRA APZĪMĒJUMS	MĒROGS	LPP.
88620020144004015	1 : 100	4