

*Apstiprināti ar Dundagas novada pašvaldības  
Privatizācijas, atsavināšanas un iznomāšanas  
komisijas 2019. gada 29. marta sēdes lēmumu  
(prot. nr. 1., p.11.)*

**Dundagas novada pašvaldības dzīvokļa īpašuma  
„Skolotāju māja 2” – 10, Mazirbē, Kolkas pagastā,  
Dundagas novadā, pirmās izsoles noteikumi**

*Izdoti saskaņā ar Publiskas personas  
mantas atsavināšanas likuma II nodaļu*

**I Informācija par atsavināmo objektu**

- 1. Atsavināmais objekts:** Dzīvokļa īpašums „Skolotāju māja 2” – 10, kadastra numurs 8862 900 0280, un pie dzīvokļa 510/9539 domājamā daļa no būves un zemes (turpmāk – Objekts).
- 2. Objekta reģistrācija zemesgrāmatā:** Objekts ir reģistrēts Kolkas pagasta zemesgrāmatas nodalījumā nr. 10000025390710 Dundagas novada pašvaldībai (turpmāk – Pašvaldība).
- 3. Objekta īss raksturojums:** Objekts atrodas pirmajā stāvā, tas sastāv no astoņām telpu grupām – gaitenā, divām istabām, lodžijas, tualetes, vannas istabas, virtuves un sienas skapja, kopējā platība ir 51,0 m<sup>2</sup>, tas atrodas Mazirbē, Kolkas pagastā, Dundagas novadā.

**II Objekta atsavināšanas nosacījumi**

- 4. Objekta nosacītā cena:** 8190,00 €.
- 5. Nodrošinājuma summa:** 10% no Objekta nosacītās cenas – 819,00 €.
- 6. Nodrošinājuma summa jāieskaita Pašvaldības norēķinu kontā a/s „Swedbank”, bankas kods: HABALV22, konts: LV72 HABA 0551 0258 9898 2 vai a/s „Citadele banka”, bankas kods: PARXLV22, konts: LV65 PARX 0007 5064 9000 2. Maksājuma mērķi jānorāda „Nodrošinājums par „Skolotāju māja 2” – 10”.**
- 7. Objekta atsavināšanas metode:** Pārdošana izsolē.
- 8. Objekta atsavināšanas paņēmieni:** Mutiska izsole ar augšupejošu soli.
- 9. Objekta atsavināšanas organizētājs:** Pašvaldības Privatizācijas, atsavināšanas un iznomāšanas komisija (turpmāk tekstā – Komisija), saskaņā ar Pašvaldības domes 28.09.2018. lēmumu nr. 196.

**III Izsoles dalībnieki**

- 11. Par izsoles dalībnieku var būt jebkura maksātspējīga fiziska vai juridiska persona, arī personālsabiedrība, kura saskaņā ar Latvijas Republikā spēkā esošiem normatīviem aktiem var iegūt nekustamo īpašumu.**
- 12. Izsoles dalībnieks nedrīkst būt parādā Pašvaldībai (t.sk. nodokļu maksājumi, kā arī citas saistības).**
- 13. Izsolei var pieteikties no sludinājuma publicēšanas dienas Latvijas Republikas oficiālajā izdevumā „Latvijas Vēstnesis”.**
- 14. Izsolē var piedalīties dalībnieks, kuš līdz 2019. gada 10. maija plkst. 11.00 iesniedzis dokumentus dalībai izsolē un samaksājis nodrošinājuma summu.**
- 15. Lai piedalītos izsolē, juridiskām personām ir jāiesniedz šādi dokumenti:**

- 15.1. Pašvaldībai adresēts pieteikums (pielikums nr. 1) par piedalīšanos izsolē, kas apliecina Objekta pirkšanu saskaņā ar šiem izsoles noteikumiem;
  - 15.2. juridiskās personas pārvaldes institūcijas lēmums par nekustamā īpašuma iegādi;
  - 15.3. apliecināts spēkā esošs statūtu noraksts vai izraksts par pārvaldes institūciju (amatpersonu) kompetences apjomu;
  - 15.4. nodrošinājuma summas samaksas apliecināošs dokuments;
  - 15.5. pilnvara pārstāvēt juridisko personu izsolē (uzrādot pasi vai identifikācijas karti), ja izsolē nepiedalās persona, kurai ir paraksta tiesības.
16. Lai piedalītos izsolē, fiziskām personām ir jāiesniedz šādi dokumenti:
- 16.1. Pašvaldībai adresēts pieteikums (pielikums nr. 1) par piedalīšanos izsolē, kas apliecina Objekta pirkšanu saskaņā ar izsoles noteikumiem;
  - 16.2. nodrošinājuma summas samaksas apliecināošs dokuments;
  - 16.3. notariāli apliecināta pilnvara pārstāvēt citu fizisku personu izsolē (uzrādot pasi vai identifikācijas karti), ja pārstāv citu fizisku personu.
17. Ārvalstīs izsniegti dokumenti tiek pieņemti, ja tie noformēti atbilstoši Latvijai saistošu starptautisku līgumu noteikumiem.
18. Pretendentu atbilstību izsoles noteikumiem izvērtē Komisija.

#### **IV Izsoles dalībnieku reģistrācija**

19. Izsoles dalībniekus, kuri izpildījuši izsoles priekšnoteikumus, reģistrē izsoles dalībnieku reģistrācijas sarakstā (pielikums nr. 2).
20. Reģistrētam izsoles dalībniekam (uzrādot pasi vai identifikācijas karti) izsniedz reģistrācijas apliecību (pielikums nr. 3).
21. Izsoles dalībniekus reģistrē līdz sludinājumā norādītajam termiņam.
22. Izsoles dalībnieku neregistrē, ja:
- 22.1. nav vēl iestājies vai ir jau beidzies izsoles dalībnieku reģistrācijas termiņš;
  - 22.2. sludinājumā norādītajā dalībnieku reģistrācijas vietā nav iesniegti visi šajos noteikumos minētie dokumenti.
23. Gadījumā, ja uz izsoli reģistrējies tikai viens izsoles dalībnieks, Objektu pārdod vienīgajam reģistrētajam izsoles dalībniekam par izsoles sākuma cenu, kas ir paaugstināta vismaz par vienu izsoles soli.
24. Izsoles rīkotājs nav tiesīgs līdz izsoles sākumam iepazīstināt fiziskās un juridiskās personas ar informāciju par izsoles dalībniekiem.
25. Starp izsoles dalībniekiem aizliegta vienošanās, kas varētu ietekmēt izsoles rezultātus un gaitu. Minētās aizliegtās vienošanās dalībnieks apņemas segt visus izdevumus, kas Pašvaldībai jebkad rastos saistībā ar šādu aizliegtu vienošanos.
26. Komisijai ir tiesības atstādināt pretendentu vai pārtraukt un atcelt izsoli, ja konstatēti vienošanās fakti..

#### **V Izsoles norise**

27. **Izsole notiks 2019. gada 10. maijā plkst. 13.45 Pašvaldības domes sēžu zālē, Pils ielā 5-1, Dundagā, Dundagas pagastā, Dundagas novadā.**
28. Izsoli vada Komisijas vadītājs.
29. Izsoles dalībnieks pie ieejas izsoles telpās uzrāda pasi vai identifikācijas karti un reģistrācijas apliecību, uz kuras pamata viņam izsniedz reģistrācijas kartīti. Reģistrācijas kartītes numurs atbilst izsoles dalībnieku sarakstā un reģistrācijas apliecībā ierakstītajam dalībnieka kārtas numuram.
30. Ja dalībnieks nevar uzrādīt pasi vai identifikācijas karti un reģistrācijas apliecību, uzskata, ka izsoles dalībnieks uz izsoli nav ieradies.
31. Ar parakstu uz izsoles noteikumiem, dalībnieks apliecina, ka ar tiem ir iepazinies.

32. Pēc tam, kad izsoles vadītājs ir uzsācis izsoli, izsoles dalībnieks, kurš nav ieradies noteiktajā laikā, skaitās izsolē nepiedalījies.
33. Izsoles vadītājs atklāj izsoli, raksturo Objektu un paziņo tā sākuma cenu, kā arī summu, par kādu sākuma cena pieaug ar katru nākamo solījumu.
34. Pārsolīšanas summa jeb solis ir 100,00 €. Izsoles vadītājam nav tiesību mainīt cenas paaugstinājumu.
35. Izsoles dalībnieki solīšanas procesā paceļ reģistrācijas kartīti ar numuru. Izsoles vadītājs paziņo pirmā solītāja reģistrācijas numuru un piedāvāto cenu. Ja neviens no mutiskās izsoles dalībniekiem vairs nepārsola augstāko nosolīto cenu, izsoles vadītājs trīs reizes atkārti visaugstāk nosolīto cenu un fiksē to ar āmura piesitienu. Āmura piesitiens aizstāj izsolītāja paziņojumu, ka viņš ir pieņēmis vairāksolījumu, un noslēdz pārdošanu.
36. Par izsoles norisi sastāda protokolu, kurā norāda solīšanas gaitu un katra izsoles dalībnieka pēdējo nosolīto cenu. Katrs izsoles dalībnieks ar savu parakstu izsoles dalībnieku sarakstā apliecina norādītās cenas atbilstību viņa pēdējai nosolītajai cenai.
37. Ja izsoles dalībnieks, kurš nosolījis Objektu, neparakstās izsoles dalībnieku sarakstā, tiek uzskatīts, ka dalībnieks atteicies no nosolītā Objekta. Pēc Komisijas lēmuma dalībnieku svītros no izsoles dalībnieku saraksta un neatmaksā nodrošinājuma naudu un dalības maksu. Šajā gadījumā par Objekta nosolītāju uzskata izsoles dalībnieku, kurš nosolījis nākamo visaugstāko cenu, un dalībniekam piedāvā izsoles dalībnieku sarakstā apliecināt ar savu parakstu piekrišanu slēgt pirkuma līgumu (pielikums nr. 4).
38. Objekts tiek pārdots izsoles dalībniekam, kurš nosola augstāko cenu, kas ir pirkuma maksa.

#### **VI Izsoles protokola un rezultātu apstiprināšana**

39. Komisija apstiprina izsoles protokolu 7 dienu laikā pēc izsoles.
40. Izsoles rezultātus apstiprina Pašvaldības dome ne vēlāk kā 30 dienu laikā pēc 44. punktā minētā maksājuma saņemšanas.
41. Izsoles dalībniekiem, kas nav nosolījuši Objektu, septiņu dienu laikā pēc izsoles rezultātu apstiprināšanas atmaksā nodrošinājuma summu ar pārskaitījumu izsoles dalībnieka norēķinu kontā.

#### **VII Nenotikušas izsoles**

42. Ja izsolei nav pieteicies neviens dalībnieks, neviens pircējs nav pārsolījis izsoles sākumcenu vai arī vienīgais nosolītājs nav samaksājis nosolīto cenu, izsole atzīstama par nenotikušu.
43. Ja izsole atzīta par nenotikušu, izsoles Komisija lemj par atkārtotas izsoles rīkošanu likumā un šo noteikumu noteiktajā kārtībā.

#### **VIII Norēķini par Objektu, maksāšanas līdzekļi un kārtība**

44. Nosolītājs līdz 21.05.2019 samaksā avansā 10 % no piedāvātās augstākās cenas. Iemaksāto nodrošinājuma summu ieskaita avansā.
45. Atlikušā pirkuma maksa pircējam jāsamaksā trīs gadu laikā no pirkuma līguma parakstīšanas.
46. Par atlikto maksājumu pircējs maksā 0,5% mēnesī (6% gadā) no vēl nesamaksātās pirkuma maksas daļas.
47. Par pirkuma līgumā noteikto maksājumu termiņu kavējumiem pircējs maksā 0,1 % nokavējuma procentus no kavētās maksājuma summas par katru kavējuma dienu.
48. Pircējam ir tiesības atlikt pirkuma maksu samaksāt pirms noteiktā trīs gadu termiņa.

**49.** Izsoles dalībnieks, kas atzīts par Objektu nosolītāju, personīgi vai ar pilnvarotās personas starpniecību pēc protokola apstiprināšanas saņem rēķinu par izsolē iegūto Objektu.

**50.** Visi norēķini notiek ar pārskaitījumu Pašvaldības norēķinu kontā a/s „Swedbank”, bankas kods: HABALV22, konts: LV72 HABA 0551 0258 9898 2 vai a/s „Citadele banka”, bankas kods: PARXLV22, konts: LV65 PARX 0007 5064 9000 2. **Maksājuma mērķī jānorāda „Dzīvokļa īpašuma „Skolotāju māja 2” – 10 izsole”.**

**51.** Pašvaldība ar izsoles dalībnieku, kurš nosolījis Objektu, pēc izsoles rezultātu apstiprināšanas domē, 30 dienu laikā paraksta Objektu pirkuma līgumu.

**52.** Ja Objektu nosolījušais izsoles dalībnieks nav izpildījis šo noteikumu 44. punktu, nosolītājs zaudē tiesības uz nosolīto Objektu. Nodrošinājuma summu attiecīgajam dalībniekam neatmaksā.

**53.** Ja Objektu nosolītājs atsakās parakstīt pirkuma līgumu, nosolītājs zaudē tiesības uz nosolīto Objektu. Nodrošinājuma summu attiecīgajam dalībniekam neatmaksā.

**54.** Ja nosolījušais izsoles dalībnieks ir zaudējis tiesības uz nosolīto Objektu, par to informē izsoles dalībnieku, kurš nosolījis nākamo augstāko cenu, un šim izsoles dalībniekam ir tiesības divu nedēļu laikā no izsoles Komisijas paziņojuma saņemšanas dienas rakstiski apliecināt izsoles rīkotājam Objektu pirkšanu par paša nosolīto augstāko cenu. Par Objektu norēķinās un pirkuma līgumu slēdz likuma un šo noteikumu paredzētajā kārtībā.

**55.** Ja dalībnieks, kurš uzaicināts slēgt pirkuma līgumu, rakstveidā atsakās to noslēgt vai 7 (septiņu) dienu laikā nedod atbildi uz uzaicinājumu, tas tiek uzskatīts par atteikumu slēgt līgumu. Tādā gadījumā tiek rīkota atkārtota izsole likumā paredzētajā kārtībā.

### **IX Nobeiguma noteikumi**

**56.** Izsoles dalībniekiem ir tiesības iesniegt sūdzību Pašvaldības domei par Komisijas darbībām līdz izsoles rezultātu apstiprināšanas dienai. Ja komisijas lēmums tiek pārsūdzēts, attiecīgi pagarinās izsoles noteikumos noteiktie termiņi.

**57.** Par šajos noteikumos nereglamentētiem jautājumiem lēmumus pieņem Komisija, par tiem izdarot attiecīgu ierakstu izsoles protokolā.

Pielikumā:

1. Pieteikums dalībai izsolē.
2. Izsoles dalībnieku reģistrācijas saraksts.
3. Reģistrācijas apliecība.
4. Pirkuma līgums.

Komisijas priekšsēdētāja vietnieks

Guntis Kārklevalks

Dalībnieku paraksti:

## Dundagas novada pašvaldībai

\_\_\_\_\_

(fiziskas personas vārds, uzvārds; juridiskas personas nosaukums)

\_\_\_\_\_

(personas kods; reģistrācijas nr.)

\_\_\_\_\_

(adrese, tālrunis)

### PIETEIKUMS

**Dundagas novada pašvaldības dzīvokļa īpašuma  
„Skolotāju māja 2” – 10, kadastra numurs 8862 900 0280,  
Mazirbē, Kolkas pagastā, Dundagas novadā, pirmajai izsolei**

Vēlos pieteikties dzīvokļa īpašuma „Skolotāju māja 2” – 10, Mazirbē, Kolkas pagastā, Dundagas novadā, kadastra numurs 8862 900 0280, pirmajai atklātai mutiskai izsolei ar augšupejošu soli.

Apliecinu, ka:

1. esmu iepazinies(-usies) ar izsoles noteikumiem, man pret tiem nav iebildumu, tie ir saprotami un apņemos tos ievērot;
2. man nav pretenziju pret pārdodamā īpašuma faktisko stāvokli;
3. visa sniegtā informācija ir patiesa;
4. piekrītu pildīt pielikumā pievienotajā īpašuma pirkuma līguma projektā noteiktos pienākumus;
5. pēc pirkuma līguma noslēgšanas neizvirzīšu pretenzijas attiecībā uz izsolāmo īpašumu.

Pievienotie dokumenti:

- nodrošinājuma summas iemaksas apliecinošs dokuments;
- apliecinātu spēkā esošu statūtu noraksts vai izraksts par pārvaldes institūciju (amatpersonu) kompetences apjomu;
- izsoles dalībnieka lēmēj institūcijas lēmumu par nekustamā īpašuma iegādi;
- pilnvara
- \_\_\_\_\_
- \_\_\_\_\_
- \_\_\_\_\_

201\_\_ . gada \_\_ . \_\_\_\_\_ .

\_\_\_\_\_

(paraksts; paraksta atšifrējums)

**Izsoles dalībnieku reģistrācijas saraksts  
dzīvokļa īpašuma „Skolotāju māja 2” – 10 pirmajai izsolei  
Pils ielā 5-1, Dundagā, Dundagas pagastā, Dundagas novadā 10.05.2019. plkst. 13.45**

| <b>Kartītes numurs</b> | <b>Pieteikuma iesniegšanas datums</b> | <b>Izsoles dalībnieka rekvizīti</b> | <b>Pilnvaroto personu dati</b> | <b>Paraksts</b> | <b>Pēdējā solītā cena</b> | <b>Paraksts</b> |
|------------------------|---------------------------------------|-------------------------------------|--------------------------------|-----------------|---------------------------|-----------------|
| 1                      |                                       |                                     |                                |                 |                           |                 |
| 2                      |                                       |                                     |                                |                 |                           |                 |
| 3                      |                                       |                                     |                                |                 |                           |                 |

Komisijas priekšsēdētājs

Komisijas locekļi

**REĢISTRĀCIJAS APLIECĪBA Nr. \_\_\_\_\_**

Izsoles dalībnieka vārds, uzvārds, personas kods, juridiskas personas pilns nosaukums, reģistrācijas numurs

---

---

Dzīves vieta vai juridiskā adrese, tālruņa numurs

---

---

Pilnvarotās personas vārds, uzvārds, personas kods

---

ir nomaksājis nodrošinājuma summu 819,00 € (astoņi simti deviņpadsmit eiro un 00 centi) un ieguvis (-usi) tiesības piedalīties izsolē, kura notiks Dundagas novada pašvaldības sēžu zālē Pils ielā 5-1, Dundagā, Dundagas pagastā, Dundagas novadā, **2019. gada 10. maijā plkst. 13.45** un, kurā tiks izsolīts pašvaldībai piederošs dzīvokļa īpašums „Skolotāju māja 2” – 10, Mazirbē, Kolkas pagastā, Dundagas novadā ar kadastra numuru 8862 900 0280.

Izolāmā objekta nosacītā cena ir 8190,00 € (astoņi tūkstoši viens simts deviņdesmit eiro un 00 centi).

Apliecība izdota 2019. gada 10. maijā, plkst. \_\_\_\_.

Reģistrators \_\_\_\_\_  
(vārds, uzvārds) (paraksts)

# DZĪVOKĻA ĪPAŠUMA PIRKUMA LĪGUMS

Dundagas novada Dundagas pagastā

201\_. gada \_\_. \_\_\_\_\_.

Nr. \_\_\_\_\_

Dundagas novada pašvaldība (turpmāk — Pārdevējs), nodokļu maksātāja reģistrācijas nr. 90009115209, domes priekšsēdētāja Alda Felta personā, kurš darbojas uz Dundagas novada pašvaldības 2010. gada 22. decembra saistošo noteikumu nr. 47 „Dundagas novada pašvaldības nolikums” 52. punkta pamata, no vienas puses, un \_\_\_\_\_, personas kods \_\_\_\_\_, (turpmāk — Pircējs), no otras puses, (turpmāk kopā saukti arī Līdzēji) noslēdz šādu līgumu (turpmāk — Līgums).

## 1. Vispārīgie noteikumi

**1.1.** Līgums noslēgts pamatojoties uz Publiskas personas mantas atsavināšanas likumu un ievērojot:

**1.1.1.** Dundagas novada pašvaldības domes 28.09.2018. lēmumu nr. 196 „Par dzīvokļa īpašuma „Skolotāju māja 2” – 10 atsavināšanu un nosacītās cenas noteikšanu”;

**1.1.2.** Dundagas novada pašvaldības Privatizācijas, atsavināšanas un iznomāšanas komisijas 29.03.2019. lēmumu (protokols nr. 1, 11. punkts), ar kuru apstiprināti Dundagas novada pašvaldības dzīvokļa īpašuma „Skolotāju māja 2” – 10, Mazirbē, Kolkas pagastā, Dundagas novadā, izsoles noteikumi.

**1.1.3.** Dundagas novada pašvaldības Privatizācijas, atsavināšanas un iznomāšanas komisijas \_\_.\_\_.2019. lēmumu (protokols nr. \_\_, \_\_. punkts), ar kuru izsoles pretendents atzīts par Dundagas novada pašvaldības dzīvokļa īpašuma „Skolotāju māja 2” – 10, kadastra numuru 8862 900 0280, izsoles uzvarētāju;

**1.1.4.** Dundagas novada pašvaldības domes \_\_.\_\_.2019. lēmums nr. \_\_ „Par dzīvokļa īpašuma „Skolotāju māja 2” – 10 izsoles rezultātu apstiprināšanu”.

## 2. Līguma objekts un priekšmets

**2.1.** Pārdevējs pārdod un Pircējs pērk Pārdevējam piederošo dzīvokļa īpašumu „Skolotāju māja 2” – 10, kas atrodas Mazirbē, Kolkas pagastā, Dundagas novadā ar kadastra numuru 8862 900 0280, pie dzīvokļa īpašuma piederošā 510/9539 domājamā daļa no būves un zemes (turpmāk arī dzīvokļa īpašums). Dzīvokļa īpašums sastāv no astoņām telpu grupām – gaitena, divām istabām, lodžijas, tualetes, vannas istabas, virtuves un sienas skapja, kopējā platība ir 51,0 m<sup>2</sup>.

**2.2.** Pārdevēja īpašuma tiesības ir nostiprinātas Dundagas pagasta zemesgrāmatas nodaļījumā nr. 10000025390710 uz Dundagas novada pašvaldības vārda.

**2.3.** Pircējam ir zināmas dzīvokļa īpašuma sastāvs un faktiskais stāvoklis saskaņā ar dzīvokļa inventarizācijas lietu (pielikums), kas ir neatņemama Līguma sastāvdaļa. Pircējs apņemas neizvirzīt pret Pārdevēju šajā sakarā nekādas pretenzijas.

## 3. Pirkuma maksa un samaksas kārtība

**3.1.** Līdzēji dzīvokļa īpašuma pirkuma maksu nosaka \_\_\_\_\_ EUR (summa vārdiem) apmērā.

**3.2.** Pirkuma maksa pircējam jāsamaksā trīs gadu laikā no pirkuma līguma parakstīšanas.

**3.3.** Par atlikto maksājumu pircējs maksā 0,5% mēnesī (6% gadā) no vēl nesamaksātās pirkuma maksas daļas.

**3.4.** Par pirkuma līgumā noteikto maksājumu termiņu kavējumiem pircējs maksā 0,1 % nokavējuma procentus no kavētās maksājuma summas par katru kavējuma dienu.

**3.5.** Pircējam ir tiesības atlikt pirkuma maksu samaksāt pirms noteiktā trīs gadu termiņa.

#### **4. Citas līdzēju tiesības un pienākumi**

**4.1.** Pārdevējs apliecina, ka dzīvokļa īpašums nav nevienai trešajai personai atsavināts, nav ieķīlāts, nav apgrūtināts ar parādiem un tam nav uzlikts aizliegums.

**4.2.** Nejausības risks par dzīvokļa īpašumu pāriet uz Pircēju līdz ar dzīvokļa īpašuma nodošanu Pircēja turējumā.

**4.3.** Pircējs ņem vērā, ka līdz ar Līguma spēkā stāšanās dienu Pircējs maksā nekustamā īpašuma nodokli par dzīvokļa īpašumu sākot ar nākamo mēnesi. Pircējs ir atbildīgs par nodokļa pilnīgu nomaksāšanu noteiktajā laikā.

**4.4.** Pārdevējam ir tiesības vienpusēji lauzt Līgumu, ja Pircējs nav ievērojis Līguma 3.2. punktu.

#### **5. Īpašuma tiesību pāreja**

**5.1.** Līgums stājas spēkā tā noslēgšanas dienā, un Pircēja īpašuma tiesības uz dzīvokļa īpašumu ir nostiprināmas zemesgrāmatā. Pircējam ir pienākums īpašuma tiesības uz dzīvokļa īpašumu nostiprināt zemesgrāmatā mēneša laikā no Līguma noslēgšanas ar ķīlas tiesību atzīmi par labu Pārdevējam. Ja Pircējs nav nodrošinājis īpašuma tiesību uz dzīvokļa īpašumu nostiprināšanu zemesgrāmatā minētajā termiņā, Pārdevējam ir tiesības vienpusēji prasīt līguma atcelšanu Pircēja vainas dēļ – šādā gadījumā pirkuma maksa Pircējam netiek atmaksāta.

**5.2.** Pārdevējs piešķir tiesības Pircējam vienpusēji nokārtot visas formalitātes, kas saistītas ar Līguma reģistrēšanu un Pircēja īpašuma tiesību nostiprināšanu zemesgrāmatā.

#### **6. Nepārvarama vara**

**6.1.** Līdzēji tiek atbrīvoti no atbildības par daļēju vai pilnīgu līgumā paredzēto saistību neizpildi, ja šīs saistības līdzējs nevar izpildīt nepārvaramas varas rezultātā un nevarēja to paredzēt un novērst. Par nepārvaramu varu uzskatāmas dabas stihijas, kara stāvoklis, ugunsgrēki, masu nekārtības, dumpji, grozījumi normatīvajos aktos un valsts pārvaldes pieļautās kļūdas.

**6.2.** Līdzējs, kurš nevar pilnīgi vai daļēji izpildīt savas saistības nepārvaramas varas dēļ, 5 dienu laikā rakstveidā un informē otru pusi par minēto apstākļu rašanos.

**6.3.** Ja šie apstākļi ilgst vairāk par 3 mēnešiem, jebkuram no līdzējiem ir tiesības lauzt līgumu bez pienākuma atlīdzināt zaudējumus.

## 7. Citi noteikumi

- 7.1. Visus izdevumus, kas saistīti ar līguma izpildi, maksā Pircējs.
- 7.2. Līgums ir sastādīts un parakstīts trīs eksemplāros, viens no līguma eksemplāriem paliek Pārdevējam, divi – Pircējam.
- 7.3. Visi līguma grozījumi, labojumi, papildinājumi noformējami rakstveidā, līdzējiem savstarpēji vienojoties. Tie pievienojami līgumam kā pielikumi un kļūst par līguma neatņemamu sastāvdaļu.
- 7.4. Nekādas mutiskas vienošanās, diskusijas vai argumenti, kas izteikti šā līguma sastādīšanas laikā un nav iekļauti šā līguma noteikumos, netiek uzskatīti par līguma noteikumiem.
- 7.5. Līgumam ir pievienota un tā neatņemama sastāvdaļa ir pielikums – dzīvokļa inventarizācijas lieta.

### Pārdevējs

### Pircējs

**Dundagas novada pašvaldība,**  
reģistrācijas nr. LV90009115209  
Adrese: Pils iela 5-1, Dundaga, Dundagas  
pagasts, Dundagas novads, LV-3270  
Konts bankā: AS "Swedbank",  
kods: HABALV22,  
konta Nr. LV72HABA0551025898982

Domes priekšsēdētājs

A. Felts \_\_\_\_\_


\_\_\_\_\_

# VALSTS ZEMES DIENESTS

## TELPU GRUPAS KADASTRĀLĀS UZMĒRĪŠANAS LIETA

Telpu grupas kadastra apzīmējums:.....88620020144004010  
Nosaukums:.....Dzīvoklis  
Adrese:....."Skolotāju māja 2" - 10, Mazirbe, Kolka pag., Dundagas nov.  
Kadastrālās uzmērīšanas datums:.....11.07.2000

Reģionālās nodaļas vadītājs (pilnvarotā persona):

(vārds, uzvārds) Valsts zemes dienesta  
Kurzemes reģionālās nodaļas  
Kuldīgas biroja  
klientu apkalpošanas konsultante   
E.Kaugure (paraksts)

Datums: 2018 gada 11. jūlijs

|                           |                             |        |
|---------------------------|-----------------------------|--------|
| Izdrukas ID: 390002111953 | Izdrukas datums: 20.06.2018 | 1 no 3 |
|---------------------------|-----------------------------|--------|

Skaidrojumi:

Nav – Kadastra informācijas sistēmā dati nav reģistrēti; Neregistrē – atbilstoši normatīvajiem aktiem dati netiek reģistrēti

## Telpu grupas kadastrālās uzmērīšanas lieta

### 1. Kadastra objekta identifikators

1.1. Telpu grupas kadastra apzīmējums:.....88620020144004010

1.2. Nekustamā īpašuma kadastra numurs:.....Nav

### 10. Būves pamatdati

10.1. Būves kadastra apzīmējums:.....88620020144004

10.1.1. Adrese:....."Skolotāju māja 2", Mazirbe, Kolkas pag., Dundagas nov.

10.1.2. Nosaukums:.....Dzīvojamā ēka

10.1.3. Galvenais lietošanas veids:.....I 122 - Triju vai vairāku dzīvokļu mājas

10.1.4. Kopējā platība (m<sup>2</sup>):.....1001.8

10.1.5. Apbūves laukums (m<sup>2</sup>):.....414.2

10.1.6. Virszemes stāvu skaits:.....3

10.1.7. Pazemes stāvu skaits:.....0

10.1.8. Ārsienu materiāls un kods:.....2908 - Silikātkieģeļi

10.1.9. Būves telpu grupu skaits:.....20

10.1.10. Pirmreizējais ekspluatācijā pieņemšanas gads:.....Nav

10.1.11. Fiziskais stāvoklis (%):.....20

10.1.12. Kadastrālās uzmērīšanas datums:.....11.07.2000

10.1.13. Būve ir pirmsreģistrēta:.....Nē

10.1.14. Veicot kadastrālo uzmērīšanu būve apvidū nav konstatēta:.....Nē

10.1.15. Būve atrodas vai daļēji atrodas uz zemes vienības ar kadastra apzīmējumu:.....

88620020225

10.1.16. Funkcionāli saistīto ēku kadastra apzīmējumi:.....Nav

### 11. Būves tips

11.1. Būves kadastra apzīmējums:.....88620020144004

| Tipa kods | Tipa nosaukums                |
|-----------|-------------------------------|
| 11220103  | Daudzdzīvokļu 3-5 stāvu mājas |

### 12. Būves konstruktīvie elementi

12.1. Būves ar kadastra apzīmējumu 88620020144004 konstruktīvie elementi:

| Nosaukums           | Materiāls                    |
|---------------------|------------------------------|
| Pamati              | Dzelzsbetons                 |
| Ārsienas un karkasi | Cits neklasificēts materiāls |
| Pārsegumi           | Dzelzsbetons                 |
| Jumts (segums)      | Azbestcements                |

### 13. Būves apjoma rādītāji

13.1. Būves ar kadastra apzīmējumu 88620020144004 apjoma rādītāji:

| Apjoma rādītāja veids | Apjoma rādītāja nosaukums | Apjoms un mērvienība        | Tipa/ elementa kods | Tipa/ elementa nosaukums |
|-----------------------|---------------------------|-----------------------------|---------------------|--------------------------|
| Apbūves laukums       | Nav                       | 414.2 apbūves laukuma kv.m. | Nav                 | Nav                      |
| Kopējā platība        | Nav                       | 1001.8 kv.m.                | Nav                 | Nav                      |
| Būvtilpums            | Nav                       | 3480 kub.m.                 | Nav                 | Nav                      |

### 14. Kopējās platības sadalījums pa platību veidiem

14.1. Telpu grupa ar kadastra apzīmējumu.....88620020144004010

14.1.1. Kopējā platība (m<sup>2</sup>).....51

14.1.1.1. Lietderīgā platība (m<sup>2</sup>).....Nav

14.1.1.1.1. Dzīvokļu kopējā platība (m<sup>2</sup>).....Nav

14.1.1.1.1.1. Dzīvokļu platība (m<sup>2</sup>).....48

14.1.1.1.1.1.1. Dzīvojamā platība (m<sup>2</sup>).....26.9

|                           |                             |        |
|---------------------------|-----------------------------|--------|
| Izdrukas ID: 390002111953 | Izdrukas datums: 20.06.2018 | 2 no 3 |
|---------------------------|-----------------------------|--------|

Skaidrojumi:

Nav – Kadastra informācijas sistēmā dati nav reģistrēti; Neregistrē – atbilstoši normatīvajiem aktiem dati netiek reģistrēti

|  |      |
|--|------|
| 14.1.1.1.1.1.2. Dzīvokļu palīgtelpu platība (m <sup>2</sup> )..... | 21.1 |
| 14.1.1.1.1.2. Dzīvokļu ārtelpu platība (m <sup>2</sup> ).....      | 3    |
| 14.1.1.1.2. Nedzīvojamo telpu platība (m <sup>2</sup> ).....       | 0    |
| 14.1.1.1.2.1. Nedzīvojamo iekštelpu platība (m <sup>2</sup> )..... | 0    |
| 14.1.1.1.2.2. Nedzīvojamo ārtelpu platība (m <sup>2</sup> ).....   | 0    |
| 14.1.1.2. Koplietošanas palīgtelpu platība (m <sup>2</sup> ).....  | 0    |
| 14.1.1.2.1. Koplietošanas iekštelpu platība (m <sup>2</sup> )..... | 0    |
| 14.1.1.2.2. Koplietošanas ārtelpu platība (m <sup>2</sup> ).....   | 0    |

## 16. Telpu grupas pamatdati

|   |   |
|---|---|
| 16.1. Telpu grupas kadastra apzīmējums:.....  | 88620020144004010   |
| 16.1.1. Adrese:.....  | "Skolotāju māja 2" - 10, Mazirbe, Kolka pag., Dundagas nov.   |
| 16.1.2. Nosaukums:.....   | Dzīvoklis   |
| 16.1.3. Lietošanas veida kods un apraksts:.....   | 1122 - Triju vai vairāku dzīvokļu mājas dzīvojamo telpu grupa |
| 16.1.4. Būves stāvs (stāvi), kurā atrodas telpu grupa:.....                             | 1   |
| 16.1.5. Telpu skaits telpu grupā:.....  | 8   |
| 16.1.6. Kopējā platība (m <sup>2</sup> ):.....  | 51  |
| 16.1.7. Kadastrālās uzmērīšanas datums:.....  | 11.07.2000  |
| 16.1.8. Telpu grupa ietilpst dzīvokļa īpašumā ar kadastra numuru:.....                  | Nav   |
| 16.1.9. Telpu grupa ietilpst būvē ar kadastra apzīmējumu:.....                          | 88620020144004  |
| 16.1.10. Būve atrodas vai daļēji atrodas uz zemes vienības ar kadastra apzīmējumu:..... | 88620020225   |

## 17. Telpu grupas kopējās platības sadalījums pa telpu veidiem un telpu raksturojošie rādītāji

|  |                   |
|--|-------------------|
| 17.1. Telpu grupas kadastra apzīmējums:..... | 88620020144004010 |
|--|-------------------|

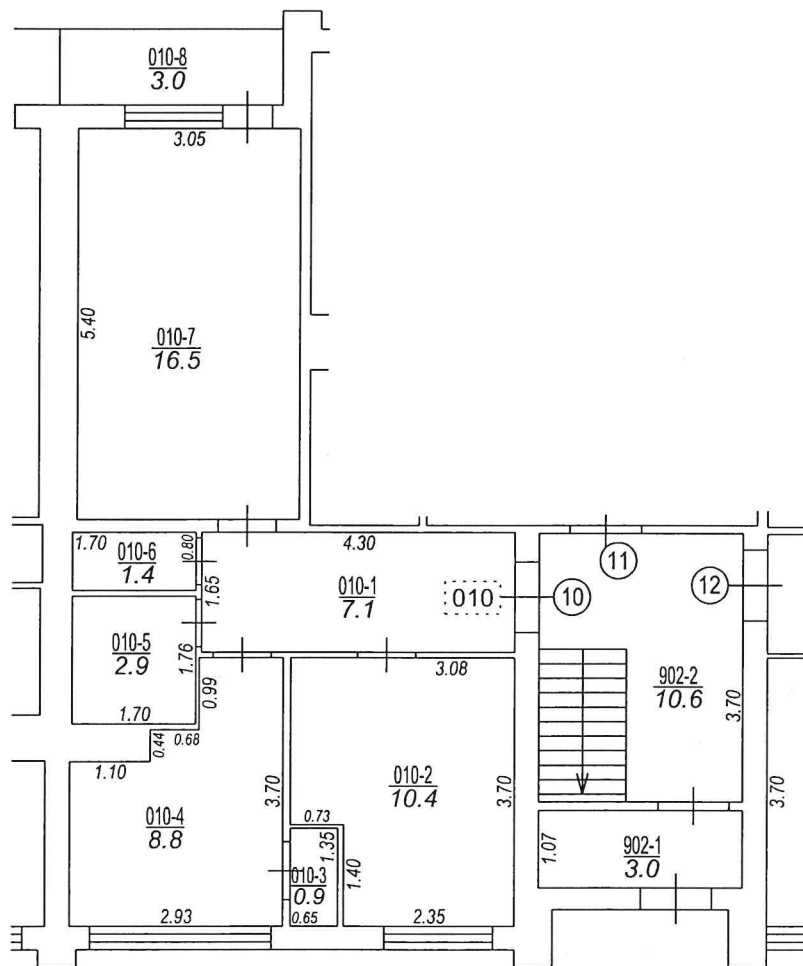
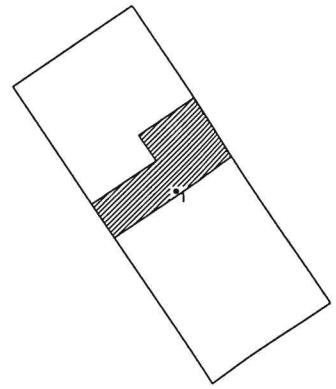
| Numurs | Nosaukums     | Veids                   | Stāvs | Augstums (m) | Mazākais augstums (m) | Lielākais augstums (m) | Platība (m <sup>2</sup> ) |
|--------|---------------|-------------------------|-------|--------------|-----------------------|------------------------|---------------------------|
| 1      | Gaitenis      | 2 - Dzīvokļa palīgtelpa | 1     | 2.5          | 2.5                   | 2.5                    | 7.1                       |
| 2      | Istaba        | 1 - Dzīvojamā telpa     | 1     | 2.5          | 2.5                   | 2.5                    | 10.4                      |
| 3      | Sienas skapis | 2 - Dzīvokļa palīgtelpa | 1     | 2.5          | 2.5                   | 2.5                    | 0.9                       |
| 4      | Virtuve       | 2 - Dzīvokļa palīgtelpa | 1     | 2.5          | 2.5                   | 2.5                    | 8.8                       |
| 5      | Vannas istaba | 2 - Dzīvokļa palīgtelpa | 1     | 2.5          | 2.5                   | 2.5                    | 2.9                       |
| 6      | Tualete       | 2 - Dzīvokļa palīgtelpa | 1     | 2.5          | 2.5                   | 2.5                    | 1.4                       |
| 7      | Istaba        | 1 - Dzīvojamā telpa     | 1     | 2.5          | 2.5                   | 2.5                    | 16.5                      |
| 8      | Lodžija       | 3 - Dzīvokļa ārtelpa    | 1     | 2.5          | 2.5                   | 2.5                    | 3                         |

## 18. Labiekārtojumi

|  |                                  |
|--|----------------------------------|
| 18.1. Telpu grupas ar kadastra apzīmējumu..... | 88620020144004010 labiekārtojumi |
|--|----------------------------------|

| Reģistrētie labiekārtojumi  | Noteikšanas veids (ja ir) | Apjoms (ja ir) |
|---|---------------------------|----------------|
| Apkure. Centralizētā  | Dokuments                 |                |
| Aukstā ūdens apgāde. Centralizētā                                   | Dokuments                 |                |
| Citi, iepriekš neklasificēti, labiekārtojumi. Pods / pusuārs / bidē | Dokuments                 |                |
| Citi, iepriekš neklasificēti, labiekārtojumi. Vanna / duša          | Dokuments                 |                |
| Elektroapgāde. Centralizētā   | Dokuments                 |                |
| Gāzes apgāde. Vietējā. Balonu                                       | Dokuments                 |                |
| Kanalizācija. Centralizētā  | Dokuments                 |                |
| Karstā ūdens apgāde. Centralizētā                                   | Dokuments                 |                |
| Vēdināšana. Dabiskā   | Dokuments                 |                |

|                                      |            |
|--------------------------------------|------------|
| 18.1.1. Labiekārtojumu datums: ..... | 20.06.2018 |
|--------------------------------------|------------|



Izgatavots no VZD arhīva materiāliem bez apsekošanas apvidū

Būves punkta koordinātas  
Latvijas koordinātu sistēmā LKS-92

| Punkta nr | x         | y         |
|-----------|-----------|-----------|
| 1         | 393899.27 | 399651.67 |

TELPU GRUPAS PLĀNS

| KADASTRA APZĪMĒJUMS | MĒROGS  | LPP. |
|---------------------|---------|------|
| 88620020144004010   | 1 : 100 | 4    |